

Betty Van Dyck districtsraadslid  
Groen Hoboken

# Lood in bloed

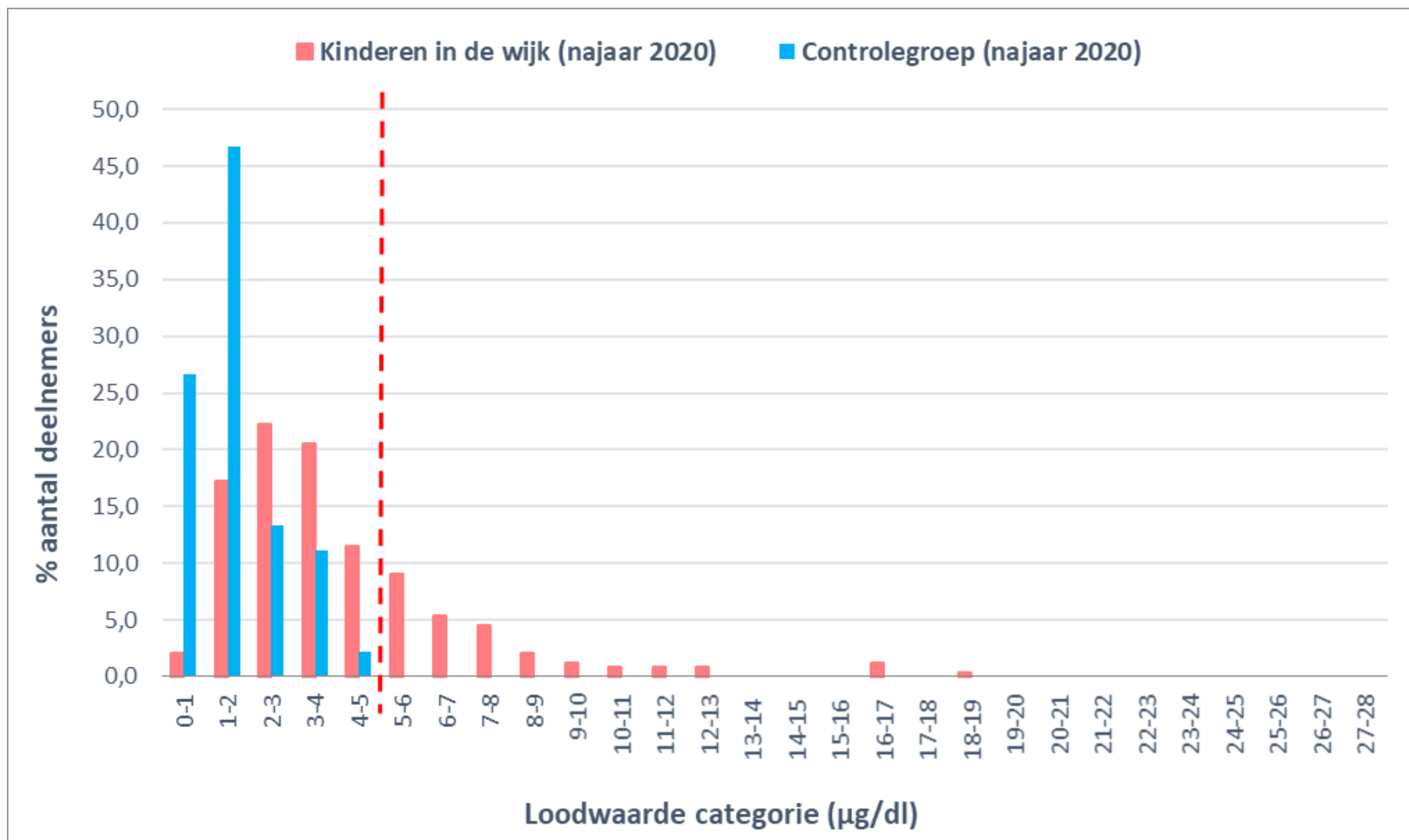
Maximum gemiddelde lood in bloed (nu  $10\mu\text{g}/\text{dl}$  Who en  $5\mu\text{g}/\text{dl}$  PIH)

‘Bijzondere voorwaarde 17 kan best worden aangepast op basis van nieuwe wetenschappelijke inzichten. Zo heeft WHO in augustus 2019 aangegeven dat er geen veilige loodbloedwaarde is. Over de actualisering en formulering hiervan wordt advies gevraagd, in bijzonder aan AZG’.

# Wetenschappelijke artikels

- [1] Lanphear BP, Hornung R, Khoury J, Yolton K, Baghurst P, Bellinger DC, et al. Low-level environmental lead exposure and children's intellectual function: an international pooled analysis. *Environ Health Perspect.* 2005;113:894–9.
- [2] Crump KS, Van Landingham C, Bowers TS, Cahoy D, Chandalia JK. A statistical reevaluation of the data used in the Lanphear et al. ( 2005 ) pooled-analysis that related low levels of blood lead to intellectual deficits in children. *Crit Rev Toxicol.* 2013;43:785–99. <https://doi.org/10.3109/10408444.2013.832726>.

# PIH verdeling waarden gedetailleerd najaar 2020



# Bijz. vw. 17 Voorstel 1: Lood in bloed

- Verlagen maximum gemiddelde naar  $2\mu\text{g}/\text{dl}$  zoals aanbevolen in recente wetenschappelijke literatuur
- Bijkomende voorwaarde: maximum 10% van de kinderen mag boven de  $2\mu\text{g}/\text{dl}$  bloed hebben
- Bijkomende voorwaarde: er mogen geen kinderen boven de  $5\mu\text{g}/\text{dl}$  bloed zitten

## Bijz.vw.17 Voorstel 2 : Lood in bloed wat bij overschrijding?

- Opleggen extra maatregelen gericht op beperken uitstoot
- Beperken van productie tot een volgende meting aan de normen voldoet (het AGZ gaf in 2014 voorlopig negatief advies voor uitbreiding capaciteit omwille van de belasting van de gezondheid van buurtbewoners!)
- Opstarten individueel opvolgingstraject op lange termijn voor elk kind met meer dan  $5\mu\text{g}/\text{dl}$  bloed, uit te voeren door medische experten groep en gefinancierd door Umicore
- Door de overheid op te stellen systeem van schadevergoeding voor kinderen die schade ondervinden, ook op lange termijn.

# Bijz. vw. 17 uitbreiden

## Voorstel 3 : Arseen en cadmium

- Nu : hypothese correlatie lood – arseen, maar voor arseen worden de immissie streefwaarden niet gehaald
- Voorstel : onderzoek opzetten om de aanwezigheid van arseen en cadmium in het lichaam te monitoren (zowel bij kinderen als bij volwassenen)
- Bepalen van maximale toegestane hoeveelheid arseen en cadmium in het lichaam

# Uitstoot: huidige bijzondere voorwaarde 29

- Totale emissie (uitstoot) jaarvracht mag niet hoger zijn dan gemiddelde van drie referentie jaren 2010-2011-2012, zowel voor lood, arseen als cadmium
- De immissie (aanwezigheid op leefhoogte) voor stof, lood, cadmium en arseen mag niet hoger zijn dan in 2011 en moet dalen
- De depositie (neerslag) van lood, cadmium en arseen mag niet hoger zijn dan in 2011 en moet dalen



# Uitstoot metalen (emissies)

## 4.18 Overzicht van de emissies

In Tabel 4-2 worden de totale emissies (geleide + niet-geleide) bij Umicore in Hoboken voor 2014 t/m 2019 vergeleken met deze van de referentiesituatie (gemiddelde van 2010, 2011 en 2012).

Tabel 4-2: Vergelijking van de totale emissies bij Umicore in Hoboken in 2014 t/m 2019 met de referentiesituatie (gemiddelde 2010, 2011, 2012)

		Totale emissie (kg/jaar)				
		Stof	Lood	Cadmium	Arsen in stof	Totaal arseen
Referentiesituatie (gemiddelde 2010, 2011, 2012)	Geleid	7.819	532	10	93	200
	Niet-geleid	5.770	1.348	22	150	150
	<b>Totaal</b>	<b>13.589</b>	<b>1.880</b>	<b>32</b>	<b>243</b>	<b>350</b>
2014	Geleid	4.230	741	20	68	95
	Niet-geleid	6.771	1.215	24	97	97
	<b>Totaal</b>	<b>11.001</b>	<b>1.956</b>	<b>44</b>	<b>165</b>	<b>192</b>
2015	Geleid	4.751	690	23	40	76
	Niet-geleid	9.956	1.783	36	139	139
	<b>Totaal</b>	<b>14.707</b>	<b>2.473</b>	<b>59</b>	<b>215</b>	<b>215</b>
2016	Geleid	3.754	312	11	42	59
	Niet-geleid	7.126	1.448	31	116	116
	<b>Totaal</b>	<b>10.880</b>	<b>1.759</b>	<b>42</b>	<b>175</b>	<b>175</b>
2017	Geleid	2.882	325	12	33	51
	Niet-geleid	6.638	1.297	25	105	105
	<b>Totaal</b>	<b>9.520</b>	<b>1.622</b>	<b>37</b>	<b>138</b>	<b>156</b>
2018	Geleid	2.289	253	6	31	59
	Niet-geleid	9.175	1.429	31	105	105
	<b>Totaal</b>	<b>11.464</b>	<b>1.682</b>	<b>37</b>	<b>136</b>	<b>164</b>
2019	Geleid	1.827	276	6	45	92
	Niet-geleid	8.076	1.526	29	141	141
	<b>Totaal</b>	<b>9.904</b>	<b>1.802</b>	<b>35</b>	<b>186</b>	<b>233</b>

De totale stofemissie (niet-geleid + geleid) is afgenomen ten opzichte van de referentiesituatie (Figuur 4.18). Deze reductie werd gerealiseerd via een reductie op de geleide emissiebronnen. De emissie afkomstig van niet-geleide emissiebronnen is niet gedaald.

## Bijz. vw. 29 Voorstel 4: verlagen maximale emissiejaarvracht

- De referentieperiode 2010 -2012: de gemiddelde lood in bloedwaarden lagen toen boven de  $5\mu\text{g}/\text{dl}$
- Daarom: de maximum emissiejaarvracht voor lood, cadmium en arseen moet in de komende jaren dalen met 5% per jaar tot uiteindelijk 80% van het maximum in de referentieperiode 2010-2012. Na deze periode van 4 jaar te evalueren.
- Toevoegen van een duidelijke termijn waarna de streefwaarden voor immissie van arseen op PM10-stof en voor looddepositie moeten gehaald worden

## Bijz. vw. 29 Voorstel 5: Evaluatie emissies per kwartaal i.p.v. jaarlijks

- Umicore moet nu jaarlijks een rapport laten opmaken. Dat rapport verschijnt bijna een jaar na het jaar waarover gerapporteerd wordt.
- Dat maakt dat maatregelen pas heel laat kunnen genomen worden.
- Daarom: evaluatie per kwartaal door erkend deskundige lucht volgens de methode gebruikt in het MER. Dit laat toe om sneller in te grijpen bij negatieve resultaten en zo beter de gezondheid te beschermen.

Bijz.vw. 29 Voorstel 6:  
Publicatie van kwartaal evaluatie op website  
provincie

- Doel is sneller inzage te geven in de resultaten aan het publiek

## Bijz.vw. 29 Voorstel 7: Bijkomende meetposten in andere windrichtingen

- Umicore en de overheid hebben nu meetposten ten noordoosten van de fabriek (op 1 na)
- Ook al wordt 40% van de tijd vooral in die richting vervuild, ook elders hebben de inwoners te maken met de uitstoot van de fabriek.
- Het is wenselijk om in alle richtingen bijkomende meetposten te plaatsen om alarmsignalen te kunnen opvangen (voorzorgsprincipe) en om de evaluatie door de erkend deskundige lucht op meer gegevens te baseren.

# Art. 1 besluit Voorstel 8: Bevriezen of verminderen van de huidige productiecapaciteit

- Het agentschap zorg en gezondheid gaf in 2014 in eerste instantie een negatief advies voor de voorgestelde uitbreiding van de productiecapaciteit.
- **“Vanuit gezondheidskundig oogpunt zijn in de huidige situatie de risico’s voor de mens onaanvaardbaar en is er geen ruimte meer voor bijkomende blootstelling van de inwoners van de omgeving van Umicore Hoboken. Ons advies is dan ook ongunstig voor de gevraagde capaciteitsuitbreiding omdat de activiteiten milieuhygiënisch onverenigbaar zijn met de (woonen leef)omgeving en de risico’s voor mens en milieu onaanvaardbaar zijn. 15. Zonder garantie dat de Europese streefwaarde voor arseen en de geluidsgrenswaarden kunnen gerespecteerd worden, kan ook een hervergunning niet gunstig geadviseerd worden.” p.113**

Umicore vroeg en kreeg in 2014 een uitbreiding van de capaciteit van de productie in bijvoorbeeld smelter 360,000 ton/jaar naar 550,000 ton/jaar  
in bijvoorbeeld hoogoven 320,000 ton/jaar naar 440,000 ton/jaar

- Op zijn minst is het noodzakelijk om het deel van de toegestane verhoging van productiecapaciteit dat nog niet uitgevoerd werd, te bevriezen.
- Omwille van de hoge uitstootpieken vorig jaar en de hoge lood in bloedwaarden vorig jaar is een beperking van de productiecapaciteit aangewezen. De grootte van die beperking moet door de overheid berekend worden in functie van het beschermen van de gezondheid van de buurtbewoners.
- Zo is er tijd om de opgelegde maatregelen eerst volledig uit te voeren. Er werden immers termijnen van twee jaar voorzien om de maatregelen te nemen en onderzoeken uit te voeren.

# Toevoegen bijzondere voorwaarde

## Voorstel 9: Emissie-alarm

Umicore liet vorig jaar na om de buurtbewoners te waarschuwen dat er in februari een hoge piek in uitstoot was geweest en dat de combinatie met de lockdown gevaarlijk was.

Umicore moet de buurtbewoners verplicht waarschuwen bij hoge emissies (op een actieve manier) en onmiddellijk maatregelen nemen om de blootstelling te verminderen.



# Toevoegen bijzondere voorwaarde

## Voorstel 10: bufferzone op terrein van Umicore

In de voorstellen van de provincie wordt met geen woord gerept over de bufferzone op de terreinen van Umicore zelf. Staat nochtans wel in lijst van te nemen maatregelen van technische werkgroep.

Dit zou eigenlijk eerst moeten uitgevoerd en geëvalueerd worden, vooraleer mag ingegrepen worden in het openbaar domein (en dan nog enkel door de overheid!).

Dus: aanleggen van een maximale bufferzone op terreinen van Umicore

# Toevoegen bijzondere voorwaarde

## Voorstel 11: Bodem

- Nieuwe evaluatie van bodemkwaliteit in ruime omgeving Umicore
- Zowel voor gesaneerde gronden als voor niet-gesaneerde bodems
- Perimeter: ? 10 km in alle (!) windrichtingen
- Sanering indien nodig op kosten van Umicore

# Verzoek tot bijstelling van de emissievoorwaarde voor SO<sub>2</sub> van de convector (OMV\_2020171758)

- Umicore vraagt uitzondering om niet te moeten voldoen aan normen voor 'piekmissies' van SO<sub>2</sub>. (kortstondige pieken)
- Het bedrijf kan wel de maximale jaaremmissies respecteren
- Het is niet voor niets dat Europa dit onderscheid maakt én ook voor piekmissies normen oplegt. Die SO<sub>2</sub> komt ergens terecht!
- Gezien de gehele context van norm- en streefwaardenoverschrijdingen stellen we voor dit niet toe te staan!

# Indienen opmerkingen/bezwaren!

- Geef aan waarom je iets voorstelt
  - Geef aan hoe je eventueel persoonlijk betrokken bent
  - Selecteer wat je zelf belangrijk vindt
  - Voeg eigen voorstellen toe
- 
- Voor 5 april!