

## No2Pollution Groen Elsene – Ecolo Ixelles

Studies naar de gezondheidssimpact van luchtvervuiling en stikstofdioxide in het bijzonder geven aan dat er geen 'veilig niveau' van luchtvervuiling bestaat. Zo stelde de Nederlandse Gezondheidsraad in een advies aan de regering dat er "zeer waarschijnlijk geen drempelwaarde vast te stellen is waaronder geen gezondheidseffecten door blootstelling aan stikstofdioxide optreden".<sup>1</sup>

Welke parameters kunnen we gebruiken om toch een onderscheid te maken tussen relatief gezonde en echt ongezonde lucht?

De Europese jaargrenswaarde voor NO<sub>2</sub> is tot op vandaag dezelfde als de advieswaarde van de Wereldgezondheidsorganisatie (WGO): **40 µg/m<sup>3</sup>**. De Wereldgezondheidsorganisatie laat al sinds 2005 verstaan die norm te willen verstrengen.<sup>2</sup> Zo neemt bijvoorbeeld het risico op astma met 15% toe wanneer de gemiddelde blootstelling aan NO<sub>2</sub> op jaarbasis stijgt met 10 µg/m<sup>3</sup>.<sup>3</sup>

Groen en Ecolo willen daarom de jaargrenswaarde voor NO<sub>2</sub> verlagen tot **20 µg/m<sup>3</sup>**.

### De meetactie

We kozen doelbewust voor een verscheidenheid aan meetlocaties, dat wil zeggen zowel plaatsen met heel druk verkeer waar we een slechte luchtkwaliteit konden verwachten als plaatsen die wat verder af van drukke wegen liggen waar de luchtkwaliteit beter zou moeten zijn. Op die manier konden we plaatsen met elkaar vergelijken.

Leden van Groen Elsene en Ecolo Ixelles gingen bij organisaties en particulieren aankloppen met de vraag of we bij hen een meetbuisje mochten ophangen. De buisjes hingen een maand lang op, tussen 17 februari en 17 maart. Nadien werden de buisjes terug opgehaald en vervolgens geanalyseerd door Gradko International.



<sup>1</sup> Gezondheidsraad. Gezondheidswinst door schonere lucht. 23 januari 2018. Nr 2018/01

<sup>2</sup> WHO Air quality guidelines for particulate matter, ozone, nitrogen dioxide and sulfur dioxide. Global update 2005. Summary of risk assessment. World Health Organization. P. 16-17.

[http://apps.who.int/iris/bitstream/10665/69477/1/WHO\\_SDE\\_PHE\\_OEH\\_06.02\\_eng.pdf](http://apps.who.int/iris/bitstream/10665/69477/1/WHO_SDE_PHE_OEH_06.02_eng.pdf)

<sup>3</sup> "Gezondheidsrisico's als gevolg van blootstelling aan NO<sub>2</sub>. Korte bespreking van recente studies." Studie van het Zwitsers Instituut voor Tropische Geneeskunde en Volksgezondheid in opdracht van Greenpeace, 2017.

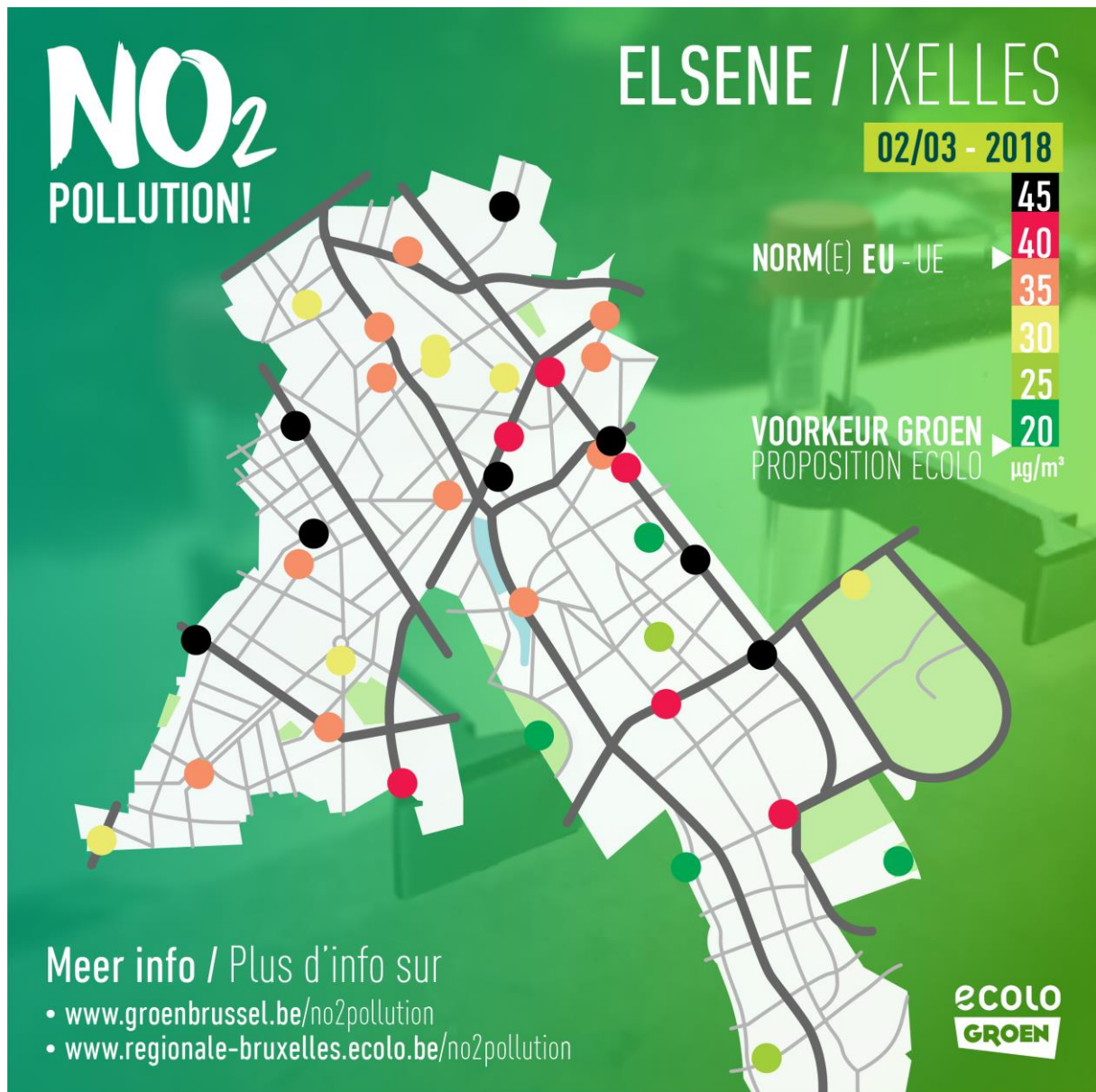


	Location	Gemeente	Zone	µg/m3
1	Kroonlaan 177 Elsene	1050	SE	51,2
2	Louizalaan 115 1050 Elsene	1050	SE	53,6
3	Eugene Flageyplein 32 1050 Elsene	1050	SE	48,9
4	Luxemburgplein 7 1050 Elsene	1050	SE	48,9
5	Kroonlaan 106 1050 Elsene	1050	SE	48,0
6	Boulevard General Jacques 253 1050 Elsene	1050	SE	47,0
7	Waterloosesteenweg 367 1050 Elsene	1050	SE	45,7
8	Baljuwstraat 37 1050 Elsene	1050	SE	45,0
9	Boulevard General Jacques 124 1050 Elsene	1050	SE	44,7
10	Kroonlaan 12 1050 Elsene	1050	SE	44,2
11	Boondaalsesteenweg 473 1050 Elsene	1050	SE	42,7
12	Waterloosesteenweg 662 1050 Elsene	1050	SE	41,9
13	Malibransstraat 40 1050 Elsene	1050	SE	41,4
14	Kroonlaan 81	1050	SE	40,5
15	Waterloosesteenweg 566 1050 Elsene	1050	SE	39,8
16	Kroonlaan 71 1050 Elsene	1050	SE	38,1
17	Mercelisstraat 19 1050 Elsene	1050	SE	38,1
18	Elsensesteenweg 136 1050 Elsene	1050	SE	38,0
19	Lesbroussartstraat 39 1050 Elsene	1050	SE	37,6

20	Kasteleinsplein 10 1050 Elsene	1050	SE	37,1
21	Graystraat 154 1050 Elsene	1050	SE	36,8
22	Renbaanlaan 2 1050 Elsene	1050	SE	36,8
23	Dublinstraat 19 1050 Elsene	1050	SE	35,9
24	Scepterstraat 78 1050 Elsene	1050	SE	35,6
25	Georges Brugmannplein 1050 Elsene	1050	SE	35,4
26	Boulevard General Jacques 271 1050 Elsene	1050	SE	34,9
27	Keienveldstraat 36 1050 Elsene	1050	SE	34,4
28	Brugmannlaan 233 1050 Elsene	1050	SE	34,2
29	Sans soucistraat 131 1050 Elsene	1050	SE	33,0
30	Cansstraat 14 1050 Elsene	1050	SE	32,1
31	Viaductstraat 34 1050 Elsene	1050	SE	32,0
32	Albert Leemansplein 18 1050 Elsene	1050	SE	31,3
33	Emile De Becolaan 57 1050 Elsene	1050	SE	29,2
34	Marie-Joseplein 5 1050 Elsene	1050	SE	26,9
35	Voltastraat 18 1050 Elsene	1050	SE	24,9
36	Abdy Terkameren 50.818138, 4.372672 1050 Elsene	1050	SE	24,0
37	Paul Hegerlaan 42 1050 Elsene	1050	SE	23,4
38	Speelplein Albert II 1050 Elsene	1050	SE	21,3

Op maar liefst *veertien* meetpunten overschrijden de meetwaarden de EU-norm. Niet verrassend is er een duidelijke link met het autoverkeer: overal waar de norm wordt overschreden, rijden opvallend veel auto's. Op de Kroonlaan, de General Jacqueslaan, de Louizalaan en de Waterloose Steenweg is de luchtkwaliteit op bijna alle gemeten punten beduidend slecht. Dit zijn niet alleen drukke autowegen maar tegelijkertijd plaatsen waar heel veel Elsenaars dagelijks doorwandelen of fietsen. Aan deze wegen liggen dikwijls ook de bushaltes waar honderden mensen dagelijks de bus nemen. Ook op het Flageyplein, het Luxemburgplein en het Kerkhof van Elsene wijzen de resultaten op ongezonde vervuiling. Dit zijn plaatsen in de gemeente waar heel veel mensen samenkomen om te genieten van de openbare ruimte.

De binnentuin van de speelplaats Albert II, de campus van de ULB, het stadion van het sportcentrum Albert Demuyter en de abdij Ter Kameren zijn punten waar de luchtkwaliteit iets beter is. Dit zijn niet toevallig plekken in de gemeente met meer groen.



## Maatregelen

Als het van Groen Elsene en Ecolo Ixelles afhangt, wordt er in de volgende legislatuur ook op Elsens niveau een echt luchtkwaliteitsbeleid gevoerd. Gedaan met het minimaliseren van dit belangrijk gezondheidsprobleem! Dit zijn enkele van de speerpunten op gemeentelijk niveau.

- 1) Systematische meting van de luchtkwaliteit door de gemeente, in het bijzonder rond de meest kwetsbare plaatsen (crèches, scholen, rusthuizen, ziekenhuizen, pleinen, ...).
- 2) Het in real time publiek maken van die resultaten
- 3) Vervanging van alle diesel-voertuigen evenals nutsvoertuigen en vrachtwagens in het gemeentelijk wagenpark voor 2024
- 4) Volop aanmoedigen en toegankelijker maken van alternatieven voor de auto op fossiele brandstoffen:

- a. 100 fietsboxen tegen 2024 of evenwaardige plaatsen in gedeelde buurtstallingen, waar ook andere types fietsen terecht kunnen (bakfietsen, elektrische fietsen, cargo-bikes, etc.)
  - b. Fiscaal aanmoedigen van verplaatsingen met de fiets voor het woon-werkverkeer
  - c. Het plaatsen van fietsenstallingen en beveiligde collectieve parkings voor elektrische fietsen
  - d. Veralgemening van de zone 30 voor alle lokale wegen in Elsene
  - e. Het aantal afgescheiden of verhoogde fietspaden gevoelig verhogen
  - f. Het autodelen aanmoedigen (meer plaatsen voor deelauto's, premies voor mensen die hun persoonlijke auto weg doen, etc.)
  - g. Uitbouwen van meer herlaadpunten voor elektrische voertuigen, te beginnen aan alle gebouwen van de gemeente
  - h. Het aanmoedigen van wijkbewoners, bedrijven en handelaars om alternatieven voor de auto te gebruiken door bijvoorbeeld [fietstesten](#) te organiseren. Het faciliteren en verspreiden van initiatieven in die zin die bottom-up ontstaan in de gemeente
- 5) Het invoeren van een luchtkwaliteitstoets bij openbare aanbestedingen, openbare werken, vergunningen, etc.
- 6) Specifieke maatregelen uitrollen voor de meest kwetsbare plaatsen in de gemeente (in het bijzonder op die plaatsen waar de meest kwetsbare personen samenkomen (crèches, scholen, rusthuizen, ziekenhuizen, grote pleinen, ...), onder meer:
- a. Super-Lage Emissie Zones creëren en er mikken op een concentratie van NO<sub>2</sub> die onder de 20µg/m<sup>3</sup> blijft
  - b. Bij het herinrichten van gemeentelijke wegen werken volgens het Road Diet-principe om zo terug plaats te geven aan fietsers en voetgangers
  - c. We voeren op zoveel mogelijk plaatsen, in samenspraak met de schoolgemeenschap, schoolstraten in.
  - d. De maximumsnelheid voor het wegverkeer verlagen tot 30 km/h of zelfs 20km/h voor meer verkeersveiligheid en meer autoluwe straten, zeker in de buurt van scholen en crèches
  - e. Het opstellen van een mobiliteitsplan voor schoolgaande leerlingen evenals de aanpassing van de weginfrastructuur om de luchtkwaliteit rond scholen te verbeteren
- 7) Het uitvoeren van een audit van het gemeentelijk wegenpark en de gebouwen van de gemeente (administratie, scholen, sportgebouwen) en hun verwarmingssystemen die ook een bron zijn van luchtvervuiling.
- 8) Sensibiliseren de inwoners over de bijdragen van hout stoken aan slechte luchtkwaliteit en het goed gebruik van houtkachels.
- 9) Vergroenen van de openbare ruimte:
- a. Geveltuinen en beplanting wordt aangemoedigd: waar de voetpaden breed genoeg zijn is er geen vergunning nodig, enkel nog een meldplicht, bewoners krijgen premies voor de aankoop van gevel- en voortuinplanten
  - b. De gemeente geeft het goede voorbeeld bij de eigen gebouwen en bij (her-)aanleg van de openbare ruimtes wordt maximaal ingezet op meer groen.
  - c. Bij nieuwe bouwprojecten wordt actief aangezet om meer groen aan te leggen.

- 10) Het ontwikkelen en aanmoedigen van slimme bedrijfsmobiliteit
- 11) Het ontwerpen van circulatieplannen die de luchtkwaliteit in rekening nemen en het verkeer in kleine residentiële straten en vluchtwegen doen afnemen, die kaderen in een globaal verkeersplan waarbij deze verkeersdruk niet simpelweg verplaatst naar de grote assen

Hierbij komen alle andere maatregelen die moeten genomen worden op Gewestelijk en nationaal niveau: vergroening van de autofiscaliteit, Lage Emissie Zones, algemene zone 30 in heel het gewest, maatregelen tijdens occasionele pollutiepieken, een versnelde diesel-ban, e.d.

Nota opgemaakt door Groen Elsene, samen met Ecolo Ixelles en de wetenschappelijke ondersteuning van Gradko International.

*Els Gossé, Simon Boone, Lorenzo Glorie, Stefan Vandenhende, Willem Vervaeke, Christos Doulkeridis, Audrey Lhoest en Gilles Vanden Burre*

Contact: [groenelsene@gmail.com](mailto:groenelsene@gmail.com)

Facebook: [www.facebook.com/groenelsene](http://www.facebook.com/groenelsene)