

Service national universel

Copil régional SNU – 18 janvier 2021
Rectorat de Bordeaux



ACCUEIL

- **Fabienne BUCCIO**

Préfète de la Région Nouvelle-Aquitaine

Anne BISAGNI-FAURE

- Rectrice de Région Académique Nouvelle-Aquitaine



ORDRE DU JOUR

- 1. Bilan de la campagne SNU 2020**
- 2. Présentation de la campagne 2021**
- 3. Validation du schéma de déploiement des séjours 2021**
- 4. Formation des cadres SNU**
- 5. Partenariats**
- 6. Campagne de recrutement, et communication**
- 7. Questions diverses**



1. BILAN DE LA CAMPAGNE SNU 2020

REPORTING DES PRÉ-INSCRIPTIONS AU SNU NOUVELLE-AQUITAINE

Mise à jour : 09/06/2020

N° DEPT	NOM DEPT	Candidats			Objectif	Taux de réalisation
		FILLES	GARCONS	TOTAL		
16	CHARENTE	6	11	17	150	11%
17	CHARENTE-MARITIME	22	33	55	300	18%
19	CORREZE	71	47	118	50	236%
23	CREUSE	20	25	45	50	90%
24	DORDOGNE	18	18	36	150	24%
33	GIRONDE	78	89	167	750	22%
40	LANDES	45	41	86	150	57%
47	LOT-ET-GARONNE	22	14	36	150	24%
64	PYRENEES-ATLANTIQUES	119	103	222	300	74%
79	DEUX-SEVRES	30	28	58	300	19%
86	VIENNE	21	20	41	150	27%
87	HAUTE-VIENNE	32	23	55	150	37%
	NOUVELLE-AQUITAINE	484	452	936	2 650	35%
	Répartition	52%	48%			



1. BILAN DE LA CAMPAGNE SNU 2020

REPORTING DES CONFIRMATIONS AU SNU EN NOUVELLE-AQUITAINE

Mise à jour : 18/06/2020



N° DEPT	NOM DEPT	Candidats			préinscriptions sur PRESAJE au 09/06/2020	Taux de réalisation
		FILLES	GARCONS	TOTAL		
16	CHARENTE	5	4	9	17	53%
17	CHARENTE-MARITIME	14	20	34	55	62%
19	CORREZE	39	24	63	118	53%
23	CREUSE	8	13	21	45	47%
24	DORDOGNE	10	11	21	36	58%
33	GIRONDE	50	47	97	167	58%
40	LANDES	31	18	49	86	57%
47	LOT-ET-GARONNE	14	5	19	36	53%
64	PYRENEES-ATLANTIQUES	66	44	110	222	50%
79	DEUX-SEVRES	18	20	38	58	66%
86	VIENNE	10	12	22	41	54%
87	HAUTE-VIENNE	23	15	38	55	69%
	NOUVELLE-AQUITAINE	288	233	521	936	56%
	Répartition	55%	45%			



1. BILAN DE LA CAMPAGNE SNU 2020

■ REPORTING DES VOLONTAIRES 2020 AU SNU NOUVELLE-AQUITAINE AU 06/01/2021 APRES ANNULATION DES SEJOURS 2020

REPORTING DES VOLONTAIRES 2020 INSCRITS AU SNU EN NOUVELLE-AQUITAINE						
Mise à jour : 06/01/2021						
N° DEPT	NOM DEPT	Candidats			préinscriptions sur PRESAGE au 09/06/2020	Taux de jeunes volontaires encore présents sur le dispositif début 2021
		FILLES	GARCONS	TOTAL		
16	CHARENTE	3	8	11	17	65%
17	CHARENTE-MARITIME	13	18	31	55	56%
19	CORREZE	44	22	66	118	56%
23	CREUSE	14	15	29	45	64%
24	DORDOGNE	11	11	22	36	61%
33	GIRONDE	43	36	79	167	47%
40	LANDES	34	18	52	86	60%
47	LOT-ET-GARONNE	16	8	24	36	67%
64	PYRENEES-ATLANTIQUES	26	17	43	222	19%
79	DEUX-SEVRES	21	20	41	58	71%
86	VIENNE	13	12	25	41	61%
87	HAUTE-VIENNE	22	14	36	55	65%
	NOUVELLE-AQUITAINE	260	199	459	936	49%
	Répartition	57%	43%			



1. BILAN DE LA CAMPAGNE SNU 2020

- Cohorte 2020 : au moment de la clôture des inscriptions atteinte d'environ 1/3 de l'objectif assigné à la Nouvelle Aquitaine, soit 936 jeunes.
- Gros écart entre les départements dans la réalisation de l'objectif d'inscription des jeunes sur le dispositif de 11% à 236%.
- Perte d'environ 50 % entre les jeunes inscrits au 09/06/2020 et les jeunes encore présents sur le dispositif le 06/01/2021. Chiffre sans doute encore plus bas, depuis l'annonce de l'annulation du séjour de printemps.
Un sondage est en cours par le national pour connaître les désistements.



1. BILAN DE LA CAMPAGNE SNU 2020 (MIG)

■ Jeunes ayant achevé leur MIG en NA au 31/12/2020 : 19

(1 en Charente Maritime, 4 en Corrèze, 2 en Creuse, 1 en Gironde, 1 dans les Landes, 2 en Pyrénées Atlantiques, 1 dans les Deux-Sèvres, 1 en Vienne et 6 en Haute Vienne).

■ Jeunes dont la MIG est en cours : 82

(1 en Charente, 18 en Corrèze, 8 en Creuse, 9 en Dordogne, 1 en Gironde, 1 dans les Landes, 13 en Pyrénées Atlantiques, 16 dans les Deux-Sèvres, 3 en Vienne et 12 en Haute Vienne).

■ Jeunes affectés sur une MIG qui commencera ultérieurement en 2021 : 75

■ Jeunes sans affectation MIG : 302 au 31/12/2020



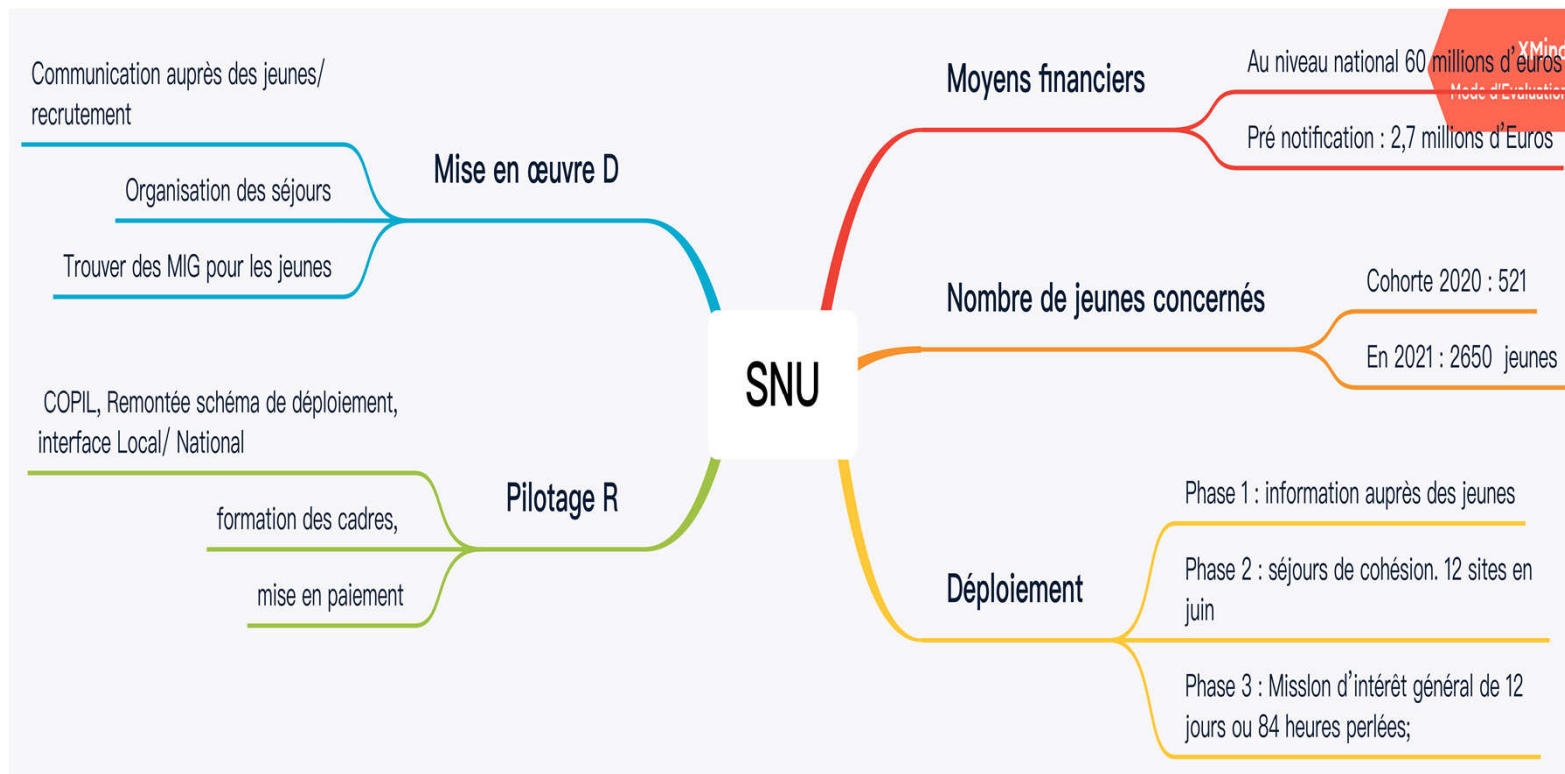
1. BILAN DE LA CAMPAGNE SNU 2020

Temps d'échange autour du bilan

- qu'est ce qui a bien fonctionné pour mobiliser les jeunes ?
- qu'est ce qui a moins bien fonctionné?
- quelles sont les questions qui restent à résoudre ?

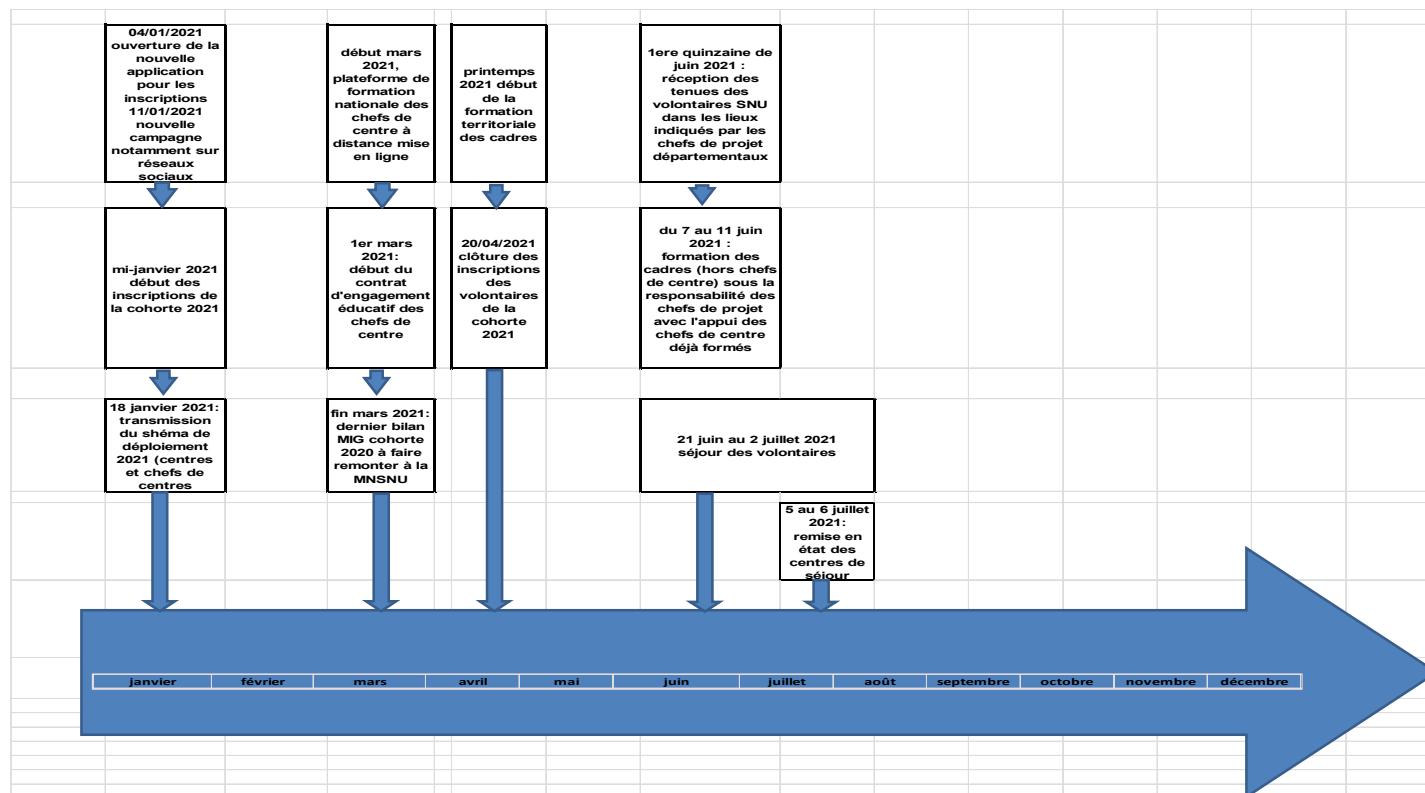


2. PRESENTATION DE LA CAMPAGNE 2021



2. PRESENTATION DE LA CAMPAGNE 2021

Calendrier 2021



2. PRESENTATION DE LA CAMPAGNE 2021

- La mission Jeunesse et Sport rejoint l'administration centrale de l'Éducation Nationale au sein de la DJEVPA. La mission SNU devient une Sous-Direction au Sein de la DJEPVA.
- Le choix a été fait l'année dernière de s'appuyer sur un dispositif novateur de Start-Up d'État. La Start-up Engagement civique assure le déploiement de la plateforme unique, permettant l'inscription et le suivi des jeunes volontaires en SNU.
- Un effectif national attendu de 25 000 volontaires soit une estimation de 3000 volontaires en Nouvelle Aquitaine.
- Un budget national augmenté pour atteindre l'objectif de 25 000 volontaires
- Une mobilité infrarégionale pour les séjours avec un opérateur la société Amplitude qui a obtenu le marché au niveau national.
- Une campagne de communication élargie avec un effort sur les réseaux sociaux pour toucher un maximum de jeunes concernés par la tranche d'âge 15-17 ans avec une volonté de toucher les populations prioritaires (décrocheurs, jeunes apprentis et jeunes en lycée professionnels).



3. VALIDATION DU SCHÉMA DE DÉPLOIEMENT 2021

N° de DPT	DEPARTEMENT	SEJOUR DE JUIN 2021			
		LIEU DU SEJOUR PREVU	CAPACITE D'ACCUEIL MAXIMALE DE JEUNES	NOM CHEF DE CENTRE	PRENOM CHEF DE CENTRE
16	Charente	Lycée professionnel Pierre-André Chabanne	220	GAUDILLERE	Michel
17	Charente-Maritime	Lycée professionnel Blaise Pascal Saint Jean d'Angély	200	DUTERTRE	Michel
19	Corrèze	Espace 1000 sources à Bugeat	180	GANNET	Gérard
23	Creuse	Lycée des métiers du bâtiment de Felletin	240	MONTIBUS	Bernard
23	Creuse (un second centre)	EPLEFPA à AHUN	240	MONTIBUS	Bernard
24	Dordogne	Lycée professionnel de Chardeuil à COULAURES	200	PINOT	Jean-Henry
33	Gironde	CENTRE UCPA BOMBANNES	200	PASTOR	françois
40	Landes	Lycée Gaston CRAMPE à Aire sur l'Adour	300	VANDEBROUCK	Thomas
47	Lot-et-Garonne	Lycée Professionnel Coufignal Villeneuve sur Lot	200	BERTHOUMIEUX	Bernard
64	Pyrénées-Atlantiques	Lycée St Jean Pied de Port ou Lycée Morlaàs	200	LONLAS	Adrien
79	Deux-Sèvres	Village de vacances du Lambon à Châteauneuf	198	BARBIE DE PREAUDEAU	Cyrille
86	Vienne	Lycée professionnel agricole Bouloux à Montmorillon (à confirmer)	220	AUROY	Hervé
87	Haute-Vienne	lycée agricole Les Vaseix à Verneuil sur Vienne	200	PELESZEZAK	Josiane
			2798		



4. FORMATION DES CADRES

Rappel des objectifs principaux :

1. Connaître le projet SNU, ses objectifs, ses enjeux et les modalités de mise en œuvre
2. Acquérir ou conforter les compétences requises pour la mise en œuvre du projet et l'encadrement de la jeunesse
3. Forger une culture d'encadrement propre aux centres SNU (*règlement intérieur, démocratie interne, exercice de l'autorité, laïcité, lutte contre les discriminations*)
4. Créer la cohésion des équipes d'encadrement de chacun des centres

Formation des cadres essentielle à la réussite du projet → vise à créer un « esprit SNU » qui fédère les expériences et les cultures de cadres aux parcours professionnels différents



4. FORMATION DES CADRES

Formation des cadres mise en œuvre sous la responsabilité des préfets de région et des recteurs de région académique (cahier des charges)

- Directive nationale sur l'encadrement et la formation des cadres en cours (janvier 2021)

Quelques grands principes :

- 1^{er} mars : recrutement des chefs de centre mise en ligne de la **plateforme de formation nationale des chefs de centre**
 - 7 au 11 juin : **formation des cadres selon des modalités d'organisation propres à chaque région** (sur site)
 - Binôme « chef de centre + chef de projet départemental » : recrutement et **adaptation du plan de formation propre à chaque centre** (chefs de centre bénéficieront de 30 jours supplémentaires)
 - Appui sur **les ressources locales de formation** et sur la plateforme nationale de formation
 - Contenus de formation : cf. directive nationales en cours
-
- Mise en œuvre d'un groupe projet régional « formation des cadres »



4. FORMATION DES CADRES

Hypothèses de travail du groupe projet régional :

■ 1^{er} mars :

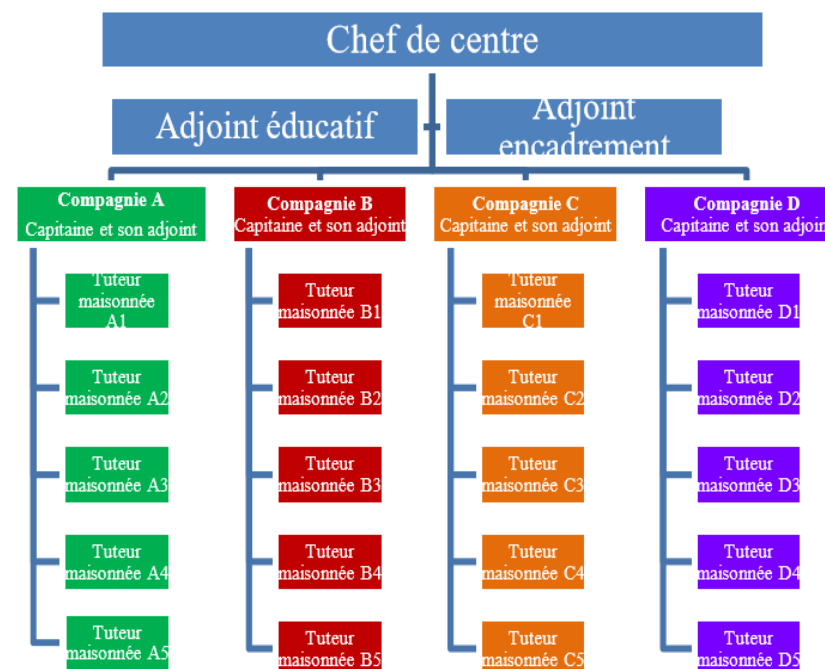
- Recrutement des chefs de centre
- Mise en ligne de la plateforme nationale de formation

■ Avril / Mai :

- Plateau régional de formation SNU pour les chefs de centre
- Objectifs :
 - Formation complémentaire / contenus prioritaires
 - Appui à la mise en œuvre de la formation départementale
- Modalités :
 - Plan A : sur un lieu unique en présentiel durant 2 ou 3 jours
 - Plan B : en distanciel
- Adaptation de la formation aux besoins des chefs de centre

■ 7 au 11 juin :

- Formation départementale (sur site)
- Veiller aux spécificités départementales
- Appui sur les ressources locales



Niveau régional : mutualisation / ressources / appui sur certaines thématiques et enjeux



4. FORMATION DES CADRES

Thématiques prioritaires de formation :

- Projet éducatif et pédagogique
- Défense, sécurité et résiliences nationales
- Activités physiques, esprit de corps et cohésion
- Laïcité, citoyenneté et valeurs de la république
- Identification et lutte contre les discriminations
- Education à la santé
- Développement durable et transition écologique
- Communication non-violente et gestion des conflits

Quelques principes importants :

- Développer le principe de la pédagogie active et l'éducation non formelle
- Valoriser le retour d'expérience de la Creuse
- Utiliser les supports des activités sportives pour générer l'esprit de cohésion

Diversité des intervenants :

- S'appuyer sur l'expertise de différents acteurs (EN, armées, JS, ARS, associations, organismes de formation...)
- Croiser l'expertise des différents acteurs



5. PARTENARIATS

- Convention avec le Conseil Régional pour la mise à disposition de personnels de lycée lors des séjours.
- Contributions des autres services de l'Etat
- Contributions des associations



6. CAMPAGNE DE RECRUTEMENT, ET COMMUNICATION



6. CAMPAGNE DE RECRUTEMENT, ET COMMUNICATION



Le Service national universel (SNU) promotion 2021 s'adresse à tous les jeunes Français nés entre le 2 juillet 2003 et le 20 avril 2006 qui souhaitent s'investir dans une société de l'engagement, bâtie autour de la cohésion nationale. Il comporte un séjour de cohésion et une mission d'intérêt général. Chaque jeune peut ensuite poursuivre une période d'engagement s'il le souhaite.

LES OBJECTIFS

- ✓ Faire vivre les valeurs républicaines
- ✓ Renforcer la cohésion nationale
- ✓ Développer une culture de l'engagement
- ✓ Accompagner l'insertion sociale et professionnelle

LES ÉTAPES CLÉS


- 1**
Séjour de cohésion
 - ✓ 2 semaines
 - ✓ dans un autre département
- 2**
Mission d'intérêt général
 - ✓ 12 jours consécutifs ou 84 heures réparties au cours de l'année
 - ✓ près de chez soi
 - ✓ l'année qui suit le séjour de cohésion
- 3**
Engagement volontaire
 - ✓ partout en France ou dans le monde selon les dispositifs
 - ✓ entre 16 et 25 ans



6. CAMPAGNE DE RECRUTEMENT, ET COMMUNICATION

ÉTAPE 1 LE SÉJOUR DE COHÉSION

Le SNU est une opportunité de vie collective pour créer des liens nouveaux, apprendre la vie en communauté, développer sa culture de l'engagement et ainsi affirmer sa place dans la société.

 Quelles thématiques ? <ul style="list-style-type: none">1 Activités physiques, sportives et de cohésion2 Autonomie, connaissance des services publics, accès aux droits, promotion de la santé3 Citoyenneté et institutions nationales et européennes4 Culture et patrimoine5 Découverte de l'engagement6 Défense, sécurité et résilience nationales7 Développement durable et transition écologique	 Où ? <p>Dans des centres de cohésion installés dans des internats publics ou des centres de vacances situés dans un autre département que celui du volontaire.</p>	 Quand ? <p>du 21 juin au 2 juillet 2021.</p>
 Et après ? <p>Une cérémonie de clôture est organisée le dernier jour et chaque volontaire reçoit un certificat de participation au séjour de cohésion.</p>		

ÉTAPE 2 LA MISSION D'INTÉRÊT GÉNÉRAL

Une fois le séjour de cohésion réalisé, chaque jeune effectue, près de chez lui, une mission d'intérêt général. Chaque département propose plusieurs missions que les jeunes peuvent découvrir et auxquelles ils peuvent candidater.

 Quels domaines ? <p>Solidarité, santé, éducation, culture, sport, environnement et développement durable, citoyenneté, etc.</p>	 Où ? <p>Associations, corps en uniforme (pompiers, gendarmes, etc.), collectivités territoriales, services publics.</p>	 Quand ? <p>Tout au long de l'année (minimum 84 heures) ou 12 jours consécutifs hors temps scolaire, l'année qui suit le séjour de cohésion.</p>
 Des exemples ? <p>Contribution à un chantier de restauration du patrimoine, participation à l'organisation d'un événement culturel, sportif ou à l'animation dans une structure pour personnes âgées, etc.</p>	 Et après ? <p>À l'issue de la mission, un certificat est remis à chaque volontaire.</p>	 Bonus <p>Un accès en ligne à des cours de Code de la route et, au terme de la mission, une première inscription offerte à l'examen du Code.</p>



6. CAMPAGNE DE RECRUTEMENT, ET COMMUNICATION

ÉTAPE 3 L'ENGAGEMENT VOLONTAIRE

À l'issue de la mission d'intérêt général, chaque volontaire peut s'engager et participer au renforcement d'une société fraternelle et solidaire en rejoignant les formes d'engagement existantes, comme le Service civique ou les réserves (par exemple la réserve civique).



Pour qui ?

Les jeunes de 16 ans à 25 ans.



Durée ?

De 3 mois à 1 an.



Les missions ?

Elles s'effectuent dans le cadre des dispositifs d'engagement existants : Service civique, sapeur-pompier volontaire, réservistes, volontariat des Armées ou de la Gendarmerie, bénévolat associatif, etc., et concernent des secteurs très variés : l'accompagnement des personnes, la préservation du patrimoine, l'environnement, la défense et la sécurité, etc.

VOS QUESTIONS SUR LE SÉJOUR DE COHÉSION

Comment se passent les journées ?

La journée débute par le lever des couleurs, cérémonie pendant laquelle on lève le drapeau français et chante La Marseillaise. Des activités pratiques et des mises en situation sont organisées autour de temps collectifs, comme la formation aux premiers secours, la participation à des actions solidaires, différents modules sur site et à l'extérieur, etc.

Qui assure l'encadrement des séjours ?

Ce sont des adultes expérimentés dans l'encadrement des adolescents et ayant reçu une formation préalable SNU. Ils sont en charge de la supervision de la vie courante, de l'animation et des conseils de maisonnières. Le centre est dirigé par un directeur, un conseiller éducatif, un conseiller d'encadrement et un gestionnaire.

Les filles et les garçons sont-ils séparés ?

Les centres d'accueil sont mixtes mais pas les dortoirs. Pendant la journée, les volontaires sont regroupés dans une maisonnée de 10 jeunes encadrés par un tuteur.

Une tenue est-elle obligatoire ?

Où, la tenue est remise lors de votre arrivée au centre.

Et pour un jeune en situation de handicap ?

Des aménagements sont mis en place au cas par cas afin de permettre la participation de tous. Le SNU est inclusif et universel.



#SNUjvais

Informations et inscription

snu.gouv.fr



7. QUESTIONS DIVERSES ET ÉCHANGES

