

## Éléments de contribution à l'analyse du scrutin municipal 2020

Par rapport aux élections municipales antérieures, ce scrutin a eu lieu dans des conditions très particulières notamment en raison de la pandémie de Covid 19 :

- La dernière semaine de campagne du 1<sup>er</sup> tour se déroulant dans un climat anxigène, avec des rumeurs et des appels au report du scrutin.
- Le 15 mars, des opérations de vote dans des conditions inédites.
- 104 jours séparant le 2<sup>e</sup> tour du 1<sup>er</sup> tour au lieu de 7 jours.
- Une transformation du contexte économique et sociale entre le 1<sup>er</sup> et le 2<sup>e</sup> tour.
- La force politique au pouvoir, LREM n'avait pas de listes dans la plupart des communes ou avançait masquée sous des étiquettes diverses.

Tout ceci a fait que, dans nombre de communes, le second tour est presque devenu une élection nouvelle et non un simple prolongement des dynamiques de 1<sup>er</sup> tour, favorisant le rassemblement par fusion des listes à gauche comme à droite. C'est pourquoi encore plus les duels au 2<sup>e</sup> tour sur les communes de plus de mille habitants n'ont représenté que 1/3 des situations.

A noter que selon les sondages sortis d'urnes, la manière dont le maire sortant ou les candidats à l'élection ont géré ou réagi à la crise du covid 19 a eu un impact relatif.

### Les éléments déterminants dans le choix de vote



A CEUX QUI SONT CERTAINS D'ALLER VOTER AU SECOND TOUR

% « IMPORTANT OU DÉTERMINANT »



▪ Pour chacun des éléments suivants, dites-moi s'il va jouer un rôle déterminant, important mais pas déterminant ou secondaire dans votre choix de vote à l'occasion des élections municipales dans votre commune ?

# Les éléments déterminants dans le choix de vote

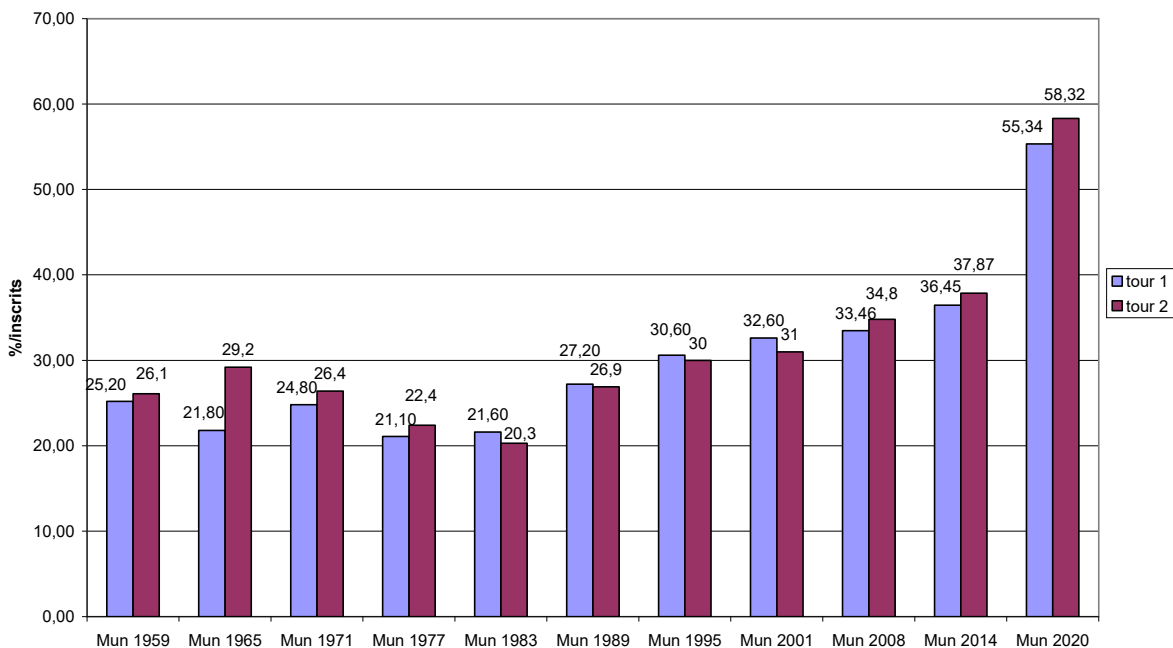
SELON LA PROXIMITÉ PARTISANE

% DÉTERMINANT	ENSEMBLE	LA FRANCE INDIVISIBILE	PARTI SOCIALISTE	EUROPE ÉCOLOGIE LES VERTS	LA RÉPUBLIQUE EN MARCHÉ	LES RÉPUBLICAINS LES RÉPUBLICAINS	RASSEMBLEMENT NATIONAL
		LA FRANCE INDIVISIBILE	PARTI SOCIALISTE	EUROPE ÉCOLOGIE LES VERTS	LA RÉPUBLIQUE EN MARCHÉ	LES RÉPUBLICAINS LES RÉPUBLICAINS	RASSEMBLEMENT NATIONAL
Les enjeux locaux et les problèmes qui se posent dans votre commune	82	79	73	86	90	88	81
Le programme des différentes listes	67	84	53	77	76	71	53
Le bilan de votre maire et de son équipe municipale	66	68	81	68	64	79	61
La personnalité des candidats	58	43	52	66	60	70	55
Ce que vous pensez de la situation politique et économique au niveau national	35	39	22	37	32	34	52
Le parti politique qui soutient les listes	33	61	39	39	19	36	49
La manière dont votre maire et son équipe municipale ont géré la crise sanitaire liée au Covid-19	32	39	37	38	29	37	27
La manière dont les candidats ont réagi face à la crise sanitaire liée au Covid-19	29	27	34	32	28	29	39

• Pour chacun des éléments suivants, dites-moi s'il va jouer un rôle déterminant, important mais pas déterminant ou secondaire dans votre choix de vote à l'occasion des élections municipales dans votre commune ?

## L'abstention

évolution de l'abstention aux municipales sous la 5e République

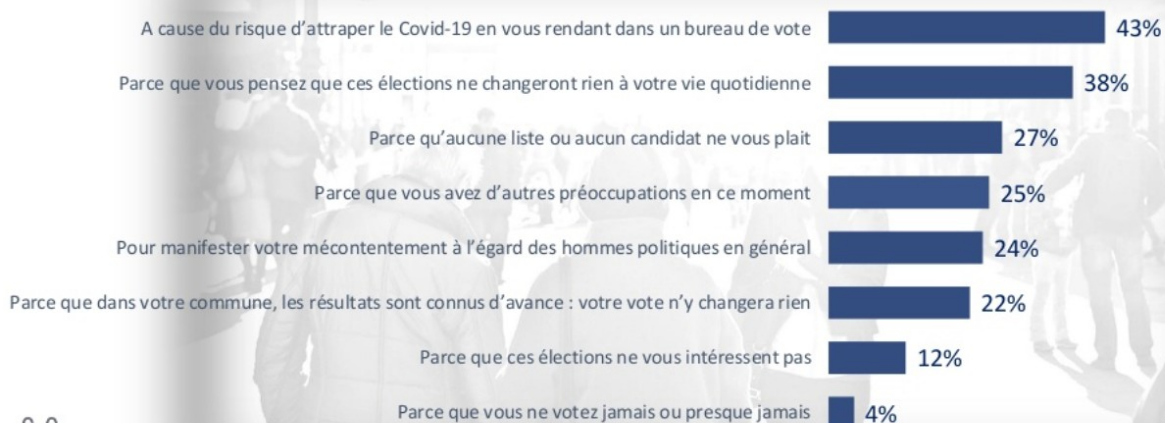


Une abstention structurelle s'est développée et s'est accrue de municipales en municipales depuis 1989, mais l'année 2020 constitue une rupture.

Si l'effet Covid est incontestable dans cette double augmentation (par rapport à 2014 et entre les deux tours), il inter-réagit avec une aggravation de la défiance envers toutes les institutions politiques, y compris celle de la commune. On retrouve là aussi un effet de la dépolitisation, des mobilisations types « gilet jaune » mais aussi de l'impasse dans lesquelles se retrouvent les luttes et les revendications qui se heurtent à des fins de non-recevoir et à la répression.

Il est possible que les électrices et électeurs ne retrouvent pas le chemin des urnes spontanément après la fin de la pandémie. En effet chez nombre d'électeurs - en particulier les personnes les plus âgées qui votaient à la fois par devoir et tradition - qui n'ont pas un profil politique et social proche des abstentionnistes réguliers, le fait ne pas avoir voté pour la 1<sup>er</sup> fois de leur vie brise un interdit presque morale. Faute de raison politique majeure, il n'est vraiment pas gagné que ces personnes renouent spontanément avec leur rite électoral dominical.

## Les principales raisons de l'abstention



À CEUX QUI SONT APPELÉS À VOTER AU SECOND TOUR MAIS NE SONT PAS CERTAINS D'ALLER VOTER

- Quelles sont les trois raisons principales pour lesquelles vous n'êtes pas certain d'aller voter lors du second tour des élections municipales ?

Total supérieur à 100 car trois réponses possibles

L'abstention a beaucoup plus frappé les communes populaires, et en particulier les communes à gestion communiste, qui sont très largement au-dessus de la moyenne de l'abstention nationale :

Municipalité pcf/st pcf 2014 de plus de 20.000 habitants	2014		2020	
	Abs T1	Abs T2	Abs T1	Abs T2
Arles	36,71	33,6	53,42	51,72
Gardanne	38,43	36,47	58,34	55,48
Martigues	33,37	33,38	57,49	
Vierzon	43,62	40,29	58,88	
Echirolles	45,71	43,41	64,69	68,67
Fontaine	43,18	38,41	61,92	59,43
St Martin d'Hères	51,21	48,09	69,37	
Vénissieux	55,75	52,41	71,26	74,41
Dieppe	36,06	36,67	56,14	
St Etienne du Rouvray	54,13		70,88	
Champs sur Marne	47,46		65,18	71,38
Mitry Mory	44,75	37,79	56,94	
Morsang	41,53		58,51	61,60
Grigny	51,15		67,60	
Bagneux	47,97		65,99	
Gennevilliers	48,5		61,08	
Malakoff	48,31		58,00	
Nanterre	50,96		66,13	
Aubervilliers	57,94	53,48	67,59	63,67
La Courneuve	56,77		73,19	
Montreuil	48,78	46,89	66,33	
St Denis	58,16	55,2	69,21	67,48
Stains	61,05	56,87	70,43	
Tremblay	54,99		68,38	
Champigny	49,78	45,93	66,31	60,59
Choisy	46,9	44,37	62,50	60,00
Fontenay	47,89	48,08	61,50	
Ivry	47,36	46,28	58,92	68,72
Villeneuve St Georges	49,17	40,1	65,90	61,56
Vitry	57,84	56,75	73,40	77,39
Bezons	47,11		65,53	65,47

La force de l'abstention a eu pour résultat qu'un faible mouvement de voix provoquait dans ces communes un important mouvement en pourcentage par rapport aux exprimés ; d'où une fragilité face aux stratégies clientélistes.

## Situation des municipalités communistes et apparentées, influence municipale du PCF

### Quatre grandes tendances

- Le PCF perd des communes importantes, mais par rapport aux municipales de 2001, 2008, 2014, on est passé d'une perte sèche en nombre de mairies à un maintien de notre nombre de mairies dans les villes de plus de 3500 habitants.
- Pour la 1<sup>ère</sup> fois depuis 2001, le PCF regagne en Île de France quatre communes de plus de 30.000 habitants sur la droite (seulement 2 en 2014 et face à la gauche). En terme de nombre de maires, il reste la troisième force municipale après les Droites et le PS.
- Le PCF développe son assise géographique en gagnant des communes dans des départements où il n'avait plus aucune commune de plus de 3500 habitants : l'Hérault, Ille-et-Vilaine, la Meuse, la Nièvre, le Var, ou en élargissant celle-ci de manière significative comme dans l'Aisne, les Alpes de Hautes Provence, la Haute-Garonne, la Loire, l'Oise, les Pyrénées Orientales,...
- Dans le sillage de victoires de la gauche ou des écologistes avec pour cadre de larges rassemblements, il conquiert des positions électorales nouvelles dans des villes comme Marseille, Strasbourg, Montpellier, Grenoble, Quimper, Morlaix, Bordeaux, Colombes, Poitiers, Besançon, Bourges, Nancy, Tours, ...  
Nous sommes présents dans les majorités et les exécutifs de 14 Métropoles sur 21 ce qui nous donne une visibilité forte, comme nous l'avons à Paris.



2020	bilan municipalité pcf/soutien pcf +3500 habitants					
	Nombre			Population		
Villes de +3500	tour 1	tour 2	Bilan	tour 1	tour 2	Bilan
conquêtes	8	19	27	44 220	393 566	437 786
conservées	100	19	119	1 360 190	404 239	1 764 429
<b>total</b>	<b>108</b>	<b>38</b>	<b>146</b>	<b>1 404 410</b>	<b>797 805</b>	<b>2 202 215</b>
pertes	4	23	27	27 946	623 954	651 900
solde	4	-4	0	16 274	-230 388	-214 114

Rappel 2014	Nombre	Population
Conquêtes	12	238 125
conservées	137	2 112 613
<b>total</b>	<b>149</b>	<b>2 350 738</b>
perdues	47	662 133
solde	-35	-424 008

Nombre de municipalité PCF/st PCF +10.000 habitants			
2001	2008	2014	2020
84	77	61	54
Nombre de municipalité PCF/st PCF +20000 habitants			
2001	2008	2014	2020
38	36	31	27
Nombre de municipalité PCF/st PCF +30000 habitants			
2001	2008	2014	2020
29	27	20	19

## Communes de 3500 habitants perdues

Dep	Commune	Nb habitants
13	Arles	52 857
13	Gardanne	20 407
18	Saint Florent sur Cher	6 671
37	Château-Renault	5 001
37	Saint-Pierre-des-Corps	15 866
38	Fontaine	22 411
54	Varangéville	3 652
59	Marly	11 495
59	Seclin	4 894
59	Waziers	12 463
59	Auby	7 477
62	Marles-les-Mines	5 615
69	Givors	19 312
72	Champagné	3 857
76	Grand-Couronne	9 676
77	Nangis	8 652
78	La Verrière	6 225
80	Longueau	5 550
91	Morsang-sur-Orge	21 149
93	Aubervilliers	86 061
93	Saint-Denis	111 354
93	Villetaneuse	12 658
94	Champigny-sur-Marne	77 409
94	Choisy-le-Roi	44 450
94	Valenton	14 796
94	Villeneuve-Saint-Georges	32 966
95	Bezons	28 976

Bien-sûr, comme les municipales sont des élections territoriales, chaque perte a sa singularité, mais néanmoins comme il s'agit d'un scrutin ayant eu lieu dans un contexte national, il y a donc des éléments communs qu'il nous faut analyser et travailler pour la reconquête et l'avenir. Dans nombre de ces pertes on retrouve comme point commun des divisions à gauche, dans la majorité municipale et parfois au sein des communistes. Mais ses divisions ne sont souvent que la cristallisation en affrontements politiques ou de personnes, de lourdes questions structurelles que l'on retrouve dans la majorité des communes que nous avons perdues.

Pour en évoquer quelques-unes :

- La question de la gauche, de l'écologie politique et du rassemblement à gauche.
- La bataille pour la reconstruction d'une conscience de classe dans les quartiers populaires.
- Le combat sur les valeurs et le poids du clientélisme, de la « politique business ».
- L'effet ciseaux : aggravation de la situation sociale, demande de services publics, et recettes fiscales, dotation de l'État en berne.
- L'articulation proximité, gestion, combats politiques et luttes. La réponse à l'urgence sociale personnelle, hic et nunc

## Les communes « conquises » de plus de 3500 habitants

dep	Commune	habitants
2	Tergnier	13 456
03	Commentry	6 239
4	Château-Arnoux-Saint-Auban	5 139
14	Blainville-sur-Orne	5 801
31	Aussonne	6 984
34	Villeneuve-lès-Maguelone	10 012
35	Pont-Péan	4 463
38	Le Péage du Roussillon	6 680
42	Rive-de-Gier	15 184
55	Étain	3 580
57	Audun Le Tiche	6 753
58	Varennnes-Vauzelles	9 298
59	Escautpont	4 192
59	Feignies	6 881
60	Mouy	5 288
62	Courcelles Les Lens, apparenté	7 774
62	Wingles, apparenté	8 770
66	Elne	8 941
69	Neuville sur Saône	7 514
76	Eu	6 883
83	La Cadière-d'Azur	5 550
91	Corbeil-Essonnes	51 292
93	Bobigny	53 640
93	Noisy-le-Sec	44 136
93	Romainville <sup>1</sup>	27 567
93	Sevran <sup>2</sup>	51 016
94	Villejuif	54 753

Nous avons montré notre capacité à conquérir d'importantes mairies de droite certaines gangrenées par le clientélisme et le népotisme, ce qui est un élément nouveau.

Le point commun de ces victoires se sont des stratégies de très larges rassemblements, où gauche, écologie et citoyenneté s'entrelacent. La construction des listes et des projets municipaux s'est faite de concert avec une très forte implication et intervention citoyenne, et les communistes ont joué un rôle majeur dans cette nouvelle alchimie. Ce qui a permis un profond renouvellement des listes et des pratiques de campagne avec des engagements nouveaux, en particulier dans la jeunesse des quartiers populaires. Souvent la campagne s'est articulée autour de trois, quatre axes de campagnes qui avaient déjà fait l'objet de luttes depuis plusieurs années.

---

<sup>1</sup> Maire dvg rejoignant la coopérative des élus

<sup>2</sup> Maire dvg rejoignant la coopérative des élus



## Municipalités communistes ou apparentés conservées de plus de 3500 habitants

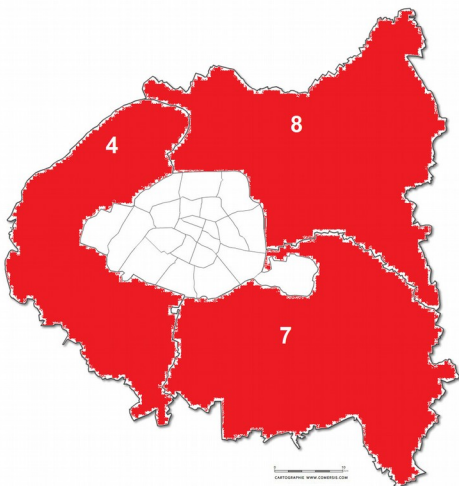
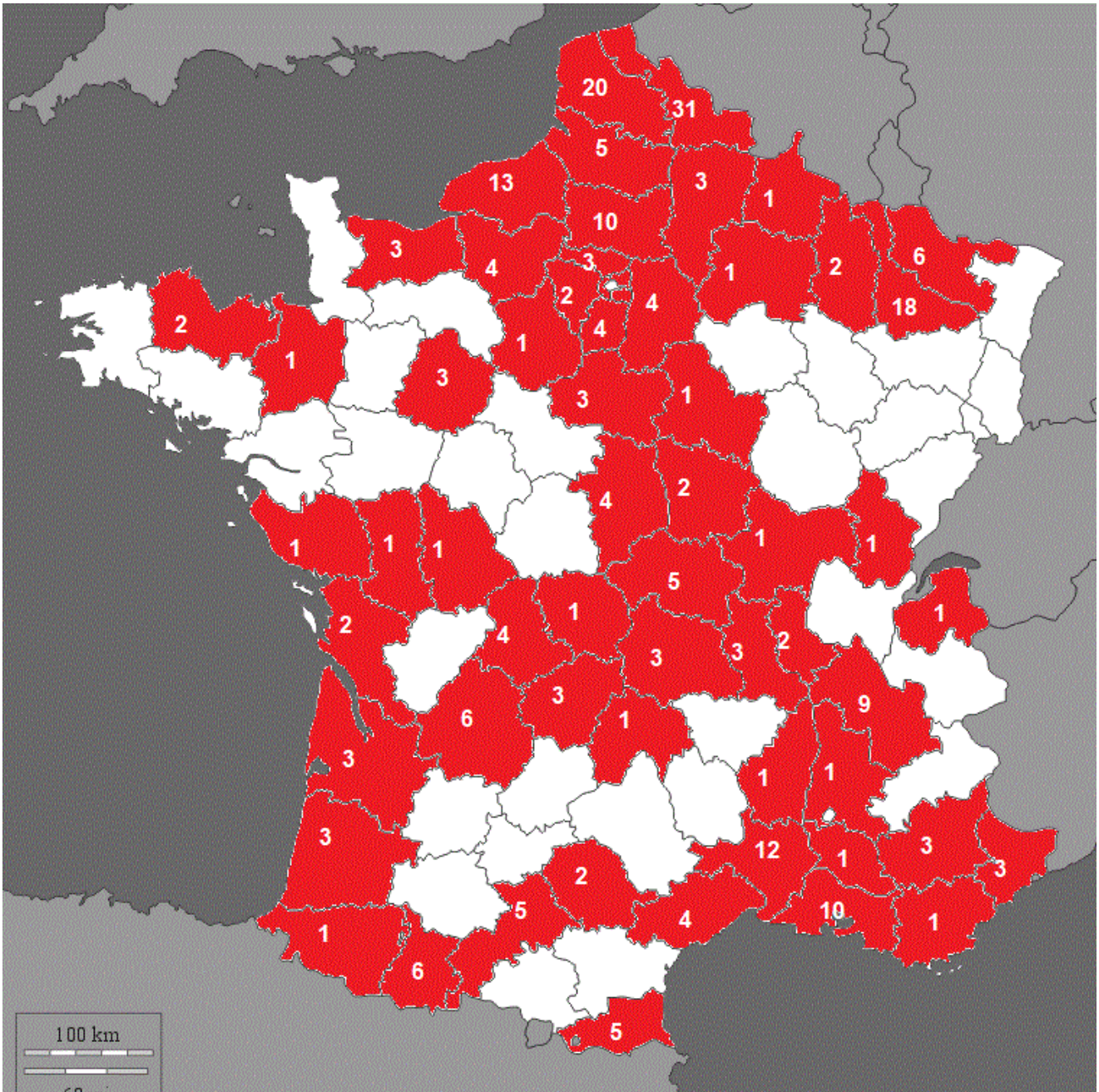
dep	commune	habitants
02	Bohain-en-Vermandois	5 652
03	Désertines	4 387
04	Les Méés	3 700
06	Contes	7 420
13	Ensuès-la-Redonne	5 483
13	La Bouilladisse	6 135
13	La Penne-sur-Huveaune	6 433
13	Le Rove	5 121
13	Martigues	48 783
13	Noves	5 849
13	Port-de-Bouc	16 682
13	Roquevaire	8 962
13	Septèmes-les-Vallons	10 848
14	Dives-sur-Mer	5 702
14	Giberville	4 984
18	Saint-Germain-du-Puy	5 081
18	Vierzon	26 365
22	Ploufragan	11 398
24	Boulazac Isle Manoire	10 557
24	Trélissac	6 629
27	Brionne	4 325
27	Gravigny	3 915
27	Saint-André-de-l'Eure	3 965
30	Aramon	4 258
30	La Grand-Combe	5 086
30	Rousson	4 064
30	Saint-Martin-de-Valgalgues	4 365
31	La Salvetat Saint Gilles	8 007
38	Echirolles	35 855
38	Saint-Martin-d'Hères	38 634
38	Saint-Quentin-Fallavier	6 099
38	Salaise-sur-Sanne	4 542
40	Tarnos	12 363
42	La Ricamarie	7 923
42	Unieux	8 786
45	Châlette-sur-Loing	12 746
45	Saran	16 379
54	Blénod-lès-Pont-à-Mousson	4 603
54	Écrouves	4 375
54	Hussigny-Godbrange	3 511
54	Jarny	8 295
54	Jœuf	6 497
54	Mont-Saint-Martin	8 602
54	Villerupt	9 645
57	Algrange	6 144
57	Serémange-Erzange	4 328
57	Talange	7 699
58	Clamecy	3 759
59	Aulnoye-Aymeries	8 856
59	Avesnes-les-Aubert	3 634
59	Douchy-les-Mines	10 717
59	Douchy-Les-Mines	10 558
59	Escaudain	9 588
dep	commune	habitants
59	Flines-lez-Raches	5 544

59	Guesnain	4 651
59	Louvroil	6 558
59	Onnaing	8 782
59	Raismes	12 642
59	Rœulx	3 830
59	Saint-Amand-les-Eaux	16 147
59	Somain	12 488
59	Trith-Saint-Léger	6 261
60	Montataire	13 345
60	Ribécourt-Dreslincourt	3 763
60	Thourotte	4 571
62	Angres	4 439
62	Annay	4 337
62	Auchy-les-Mines	4 667
62	Avion	17 900
62	Billy-Montigny	8 166
62	Calonne-Ricouart	5 466
62	Grenay	6 889
62	Lillers	10 058
62	Méricourt	11 688
62	Rouvroy	8 698
62	Saint-Étienne-au-Mont	5 085
62	Sallaumines	9 799
63	Billom	4 732
63	Courpière	4 142
66	Alénya	3 534
66	Cabestany	9 821
69	Vénissieux	65 405
71	Saint-Vallier	8 654
72	Allonnes	11 102
76	Dieppe	29 606
76	Gonfreville-l'Orcher	9 146
76	Harfleur	8 409
76	Le Houlme	4 067
76	Le Tréport	4 895
76	Oissel	11 647
76	Saint-Étienne-du-Rouvray	28 696
77	Champs-sur-Marne	24 780
77	Mitry-Mory	20 001
78	Limay	16 567
78	Magnanville	5 947
80	Camon	4 397
84	Entraigues-sur-la-Sorgue	8 396
87	Ambazac	5 653
87	Saint-Junien	11 147
91	Briis-sous-Forges	3 501
91	Fleury-Mérogis	11 430
91	Grigny	28 958
92	Bagneux	39 763
92	Gennevilliers	46 653
92	Malakoff	29 973
92	Nanterre	94 258
93	La Courneuve	42 485

dep	commune	habitants
93	Montreuil	108 402
93	Stains	39 618
93	Tremblay-en-France	35 691
94	Bonneuil-sur-Marne	17 452
94	Chevilly-Larue	19 347
94	Fontenay-sous-Bois	53 424
94	Gentilly	17 442
94	Ivry-sur-Seine	60 771
94	Vitry-sur-Seine	92 755
95	Fosses	9 622
95	Marly-la-Ville	5 696
95	Pierrelaye	8 168

Ces communes ont été conservées dans le cadre de profonds renouvellements concernant à la fois les projets municipaux, les équipes et mais aussi le rôle des forces politiques.

# Répartition géographique des municipalités communistes ou apparentées de plus de 1000 habitants



## Situations générales sur les communes de plus de 20.000 habitants

### **MUNICIPALES 2020 COMMUNE DE +20.000 HABITANT**

	Nombre			population		
	avant 15 mars	après 28 juin	diff	avant 15 mars	après 28 juin	diff
PCF/sout. PCF	31	27	-4	1 503 107	1 281 997	-221 110
PS/PRG	80	78	-2	6 697 000	6 387 003	-309 997
DVG	22	27	+5	738 183	1 260 636	+522 453
LFI	2	0	-2	85 919	0	-85 919
<b>total gauche</b>	<b>135</b>	<b>132</b>	<b>-3</b>	<b>9 024 209</b>	<b>8 929 636</b>	<b>-94 573</b>
EELV	4	14	+10	242 662	2 763 772	+2 521 110
<b>Total gauche+EELV</b>	<b>139</b>	<b>146</b>	<b>+7</b>	<b>9 266 871</b>	<b>11 693 408</b>	<b>+2 426 537</b>
LREM	29	20	-9	2 373 024	1 264 981	-1 108 043
MODEM	7	5	-2	234 683	177 589	-57 094
UDI	40	38	-2	1 665 798	1 459 927	-205 871
LR	176	155	-21	9 301 182	7 616 329	-1 684 853
DVD	49	74	+25	2 154 463	2 637 538	+483 075
<b>total droite</b>	<b>272</b>	<b>272</b>	<b>0</b>	<b>13 356 126</b>	<b>11 891 383</b>	<b>-1 464 743</b>
RN	5	7	+2	214 295	360 544	+146 249

## Remarques générales sur les communes de plus de 20.000 habitants :

Du fait de la situation générale de la gauche, mais aussi de l'éclatement du PS avec la naissance de **GenérationS**, **GRS**,... un certain nombre de maires socialistes de 2014 ont soit rejoint ces formations, soit ont préféré se présenter sous l'étiquette divers gauche.

Les municipalités sortantes **LREM** avaient à leur tête des maires élus en 2014, sous des étiquettes **PS**, **divers gauche**, **Modem**, **UDI**, **LR**,... et dans bien des cas, ces maires ont plutôt camouflé leur appartenance à LREM en se présentant comme divers gauche, divers centriste, divers droite, divers écologistes.

A droite, l'éclatement de **LR** en plusieurs formations à multiplier les listes divers droites conduites par des maires sortants LR.

### A gauche

Globalement la gauche avec **EELV** progresse par rapport à 2014, mais malgré les gains de Marseille et de Bordeaux et avec 146 villes d'une population représentant 11 millions d'habitants, elle reste loin de retrouver les 227 villes de 2008 avec une population de 14 millions d'habitants.

Le **PS**, après l'effondrement de 2014, maintient globalement son influence, avec quelques conquêtes sur la droite comme Nancy, Saint-Ouen, Saint-Brieuc, sur le PCF avec Saint-Denis et Bezons (en alliance avec LREM) et sur la LREM (Alençon et Fleury les Aubrais), et quelques pertes historiques comme Bondy, Poitiers, Lorient, Pontault Combault, Illkirch, Bruay La Buissière.

Les **Verts** réussissent une percée dans les métropoles et les grandes villes soit en dominant nettement les listes comme à Lyon (ex LREM), Bordeaux (ex LR), Savigny sur Orge (ex LR), soit dans le cadre de rassemblements larges de gauche où généralement notre parti est bien présent comme à Strasbourg (ex PS-LREM), Poitiers (ex PS), Besançon (ex LREM), Colombes (ex LR), soit encore avec la droite centriste comme à Annecy. Ce qui doit inciter le PCF à approfondir notre travail déjà engagé de critique de l'écologie politique. A noter le parcours de certaines villes où le maire PS est devenu LREM, puis a perdu la mairie face à un rassemblement de gauche conduit par des Verts.

**Beaucoup de listes, même si elles avaient à leur tête formellement un socialiste, un divers gauche, un écologiste sont en fait avant tout des listes et donc des municipalités de rassemblement de toute la gauche et de l'écologie. C'est le cas de Marseille, de Montpellier, de Tours, Colombes, de Bourges ou de Morlaix par exemple**

### LREM

Pour LREM, ces élections sont un échec et un désaveu. Ils ne doivent leurs rares victoires qu'à des maires sortants bien implantés et ayant scrupuleusement camouflé leur nouvelle étiquette politique. LREM perd 5 communes au profit de rassemblement de la gauche et d'EELV, et 6 communes au profit de la droite. Elle gagne une ville sur la droite et deux sur le PS.

## **A droite**

La droite conserve globalement ses gains de 2014 dans les villes moyennes mais connaît des défaites sévères dans nombre de grandes villes comme Marseille, Tours, Nancy, Bordeaux,... A l'intérieur de la droite même, si LR reste dominant il y a des rééquilibrages au profit de l'UDI, du Modem, de divers nouveaux partis issus de LR. Enfin beaucoup de maire LR de 2014 se sont étiquetés divers droite.

## **Le RN**

Le RN et l'extrême droite voient leur nombre de conseillers municipaux se restreindre, mais à l'exception de Mantes-la-Ville et de la mairie de secteur à Marseille qu'il perde, le RN se renforce dans les villes qu'il avait gagnées en 2014 et il gagne une ville de 100 000 habitants avec Perpignan et une de 22.000 habitants avec Bruay la Buisnière dans le Pas de Calais, sur le PS.