

# CAHIER GENEVOIS

OO **PRO VELO**  
GENÈVE

MARS  
2020

**Bourses aux vélos**  
St-Jean: 14 mars  
Uni Mail: 7 mai

**Mensuelles du vélo**  
19 mars, 23 avril,  
14 mai  
Arcade PRO VELO Genève,  
18h30

**Assemblée Générale  
Ordinaire**  
**Jeudi 30 avril, 19h30**  
Maison des Associations  
Rue des Savoises 15 -  
Salle Zazi Sadou  
La partie statutaire sera suivie  
d'une verrée

**Samedis du vélo**  
4 avril, 2 mai, 6 juin  
[www.samedisduvelo.ch](http://www.samedisduvelo.ch)

**Salon du vélo,**  
2<sup>ème</sup> édition  
**et bourse aux vélos**  
4 et 5 avril,  
Bout-du-Monde

**Samedi**  
13 juin  
Parc des  
Croupettes

**Plus d'informations sur**  
[www.pro-velo-geneve.ch](http://www.pro-velo-geneve.ch)



<b>ÉDITORIAL</b>	<b>3</b>
<b>ASSOCIATION</b>	<b>4-8</b>
Bilan 2019 Adhésion 2020, Assemblée Générale, modification des statuts Élection du comité	
<b>PORTRAITS</b>	<b>9-13</b>
Nathalie Wenger, championne sur tous fronts Tours de pédale de 2010 à 2015 De l'arcade à la coupole: les parcours de Delphine Klopfenstein Broggin et Lisa Mazzone	
<b>ELECTIONS MUNICIPALES 2020</b>	<b>14-15</b>
Votez pour les candidat.e.s membres de PRO VELO Genève!	
<b>AMÉNAGEMENTS</b>	<b>16-17</b>
Dernières nouvelles de la Commission technique	
<b>POLITIQUE</b>	<b>18</b>
<b>MAGASINS PARTENAIRES DE PRO VELO</b>	<b>19</b>
<b>ANNONCE</b>	<b>20</b>

**L'association**  
**PRO VELO Genève**  
4, place de Montbrillant

Courrier postal:  
1, place de Cornavin  
1201 Genève  
Téléphone:  
022 329 13 19

info@pro-velo-geneve.ch  
www.pro-velo-geneve.ch

CCP 12-23946-7

**IMPRESSUM**  
Editeur PRO VELO info  
Courrier postal:  
1, place de Cornavin  
1201 Genève  
Président du comité  
de rédaction: Raphaël Charles

**Comité rédactionnel**  
Christine Jeanneret - ter Kuile,  
Noam Martin, Marie-José Villar

**Rédaction**  
Giuliano Broggin,  
Alfonso Gomez, Olivier Gurtner,  
Christine Jeanneret - ter Kuile,  
Lisa Mazzone, Sylvette Riom,

Louis-Philippe Tessier,  
Rolin Wavre.

**Publicité**  
Les tarifs sont disponibles  
auprès de PRO VELO Genève  
(022 329 13 19).

Edition PRO VELO Genève  
Tiré à 2'600 exemplaires

**Mise en page** Yan Rubin

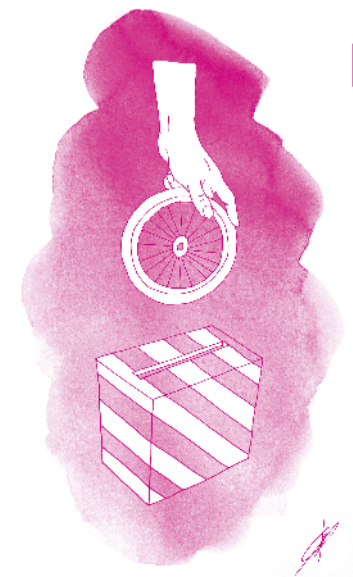
**Impression**  
Juillerat Chervet SA, St-Imier  
Imprimé sur du papier recyclé

## FAIRE DE GENÈVE UN CENTRE DU VÉLO

Chahutée dans la congestion du trafic genevois, vulnérable parmi ce trafic motorisé, la petite reine n'en conserve pas moins des qualités d'une puissance irréfutable: elle demeure un mode de déplacement des plus efficaces en milieu urbain, tout en exigeant des investissements financiers – publics ou privés – modestes. La pratique du vélo a des bienfaits sur la santé, sur l'environnement, sur la fluidité du trafic et présente moins de danger que les véhicules à moteur.

En dépit de ces avantages, de la volonté des urnes, du changement sociétal qui se trame – entre 2005 et 2017, le nombre de cyclistes a augmenté de 95% au cœur de l'agglomération – Genève peine à se doter d'une véritable ambition en matière de mobilité douce. C'est pourtant maintenant qu'il faut agir. La mise en marche du Léman Express constitue le levier idéal pour changer de paradigme. Le canton, certes, a dévoilé en automne un catalogue d'actions à mettre en place d'ici 2023, mais on aurait souhaité plus de volontarisme, notamment dans le développement des voies vertes.

Dans ce cadre, les municipalités ont un rôle fondamental à jouer. C'est pourquoi il sera essentiel, lors des élections du 15 mars, de faire entrer dans les parlements genevois des conseillers et conseillères municipales favorables à la mobilité douce. C'est ainsi que nous augmenterons la proportion de pistes cyclables séparées de la chaussée, que nous installerons davantage de places de stationnement et que nous développerons des infrastructures adaptées aux vélos-cargo. C'est ainsi que nous créerons, en Ville de Genève,



COLIN PEILLEX

**ELECTIONS MUNICIPALES 2020  
VOTEZ VÉLO !**

Retrouvez les candidat.e.s membres  
de PVGE en pp. 14-15

une équipe de spécialistes en urbanisme cyclable au sein du Département de l'aménagement et redéfinirons le processus de consultation des associations.

En mettant en place des moyens volontaristes en faveur du vélo, en construisant un réseau de voies vertes de la ville vers les communes, en supprimant les coupures urbaines pour des pistes cyclables sûres et continues, en aménageant des voies cyclables des principales gares vers les lieux universitaires et scolaires, nous pourrions, ensemble, faire de Genève un vrai centre du vélo.



**Alfonso Gomez**  
Président PVGE  
et Conseiller  
municipal en  
Ville de Genève

## BILAN 2019

**Cette synthèse se décline en trois parties: les activités de lobbying auprès des autorités, la promotion du vélo et le fonctionnement de l'association. Le Rapport d'activités 2019 complet sera disponible sur notre site internet\* et présenté lors de notre AG du jeudi 30 avril.**

### Lobbying auprès des autorités

PRO VELO Genève travaille sur plusieurs fronts et actionne tous les leviers pour améliorer les situations des cyclistes à Genève. L'année 2019 est marquée par le lancement de 3 recours, nouvel axe de pression qui semble porter ses fruits puisque l'un a abouti sur un compromis plutôt positif (Versoix) et le deuxième est en bonne voie (Quai du Mont-Blanc). Le dernier recours (av. de Bel-Air) est toujours pendant à l'heure où nous rédigeons ce bilan. Toutefois PVGE a obtenu une très importante victoire dans ce cadre: **les tribunaux ont reconnu la légitimité de l'association pour représenter les intérêts des cyclistes dans les procédures judiciaires.** Il s'agit d'une avancée majeure, notamment permise par le travail de notre Commission technique, sa section Trois-Chêne, et nos deux brillants avocats, Me Sébastien Voegeli et Me Mike Minetto, qui portent nos revendications devant les tribunaux avec rigueur et pugnacité! Nous profitons de ces lignes pour les remercier chaleureusement dans le suivi de ces affaires et la qualité de leur travail.

Le dossier «U-Cyclable», projet qui prévoit un circuit cyclable bidirectionnel sur le pourtour de la rade, est assez emblématique des diverses ressources que notre association est capable de mettre en place, puisque ce dossier est suivi de près, tant au niveau politique (Conseil municipal de la Ville de Genève) et technique (Commission technique) qu'au niveau juridique (recours).

### La Commission technique et ses deux groupes de travail régionaux

Elle a pour vocation de traiter des questions d'aménagement sur tout le canton. Toutes les demandes de construction sont épluchées pour formuler des propositions concrètes au cas par cas. De plus, elle se positionne sur les principes et l'exécution des projets d'envergure (Voie verte, extension du tram, plan d'actions de la mobilité douce...). Deux groupes de travail régionaux prennent le relais sur leur territoire cible: «Carouge-Acacias» et «Trois-Chêne et France voisine» dont le découpage permet de suivre plus assidument les dossiers de ses zones géographiques stratégiques (Voie verte et ses accroches, Gares) et de répondre aux sollicitations des autorités. En plus du suivi des dossiers, la Commission organise des comptages, répond aux demandes des membres, et rédige les nouvelles techniques dans le présent cahier!

### Promotion du vélo

#### Activités, stands de sensibilisation et événements

PVGE organise plusieurs événements dans le but d'augmenter le nombre de cyclistes susceptibles de privilégier le vélo au quotidien. Une hausse significative d'usagers est nécessaire pour inciter nos autorités à développer et sécuriser les aménagements cyclables. Ainsi en 2019, notre association a mis en place des **Cours Famille** (624 inscrit.e.s), un **DEFI vélo** (720 participant.e.s sur 3 écoles), des **Bike2school** à la sauce genevoise, des **sorties Seniors en VAE**, des balades lors des **Mercredis du vélo**, de multiples activités lors des **6 Samedis du vélo** (380 participant.e.s).

Quant aux événements, PVGE a organisé

- **1 soirée technique** consacrée à la mise en œuvre de la LMCE présentée par M. le Conseiller d'Etat Dal Busco, en charge du département des infrastructures,

\* [https://www.pro-velo-geneve.ch/qui\\_sommes\\_nous](https://www.pro-velo-geneve.ch/qui_sommes_nous)



I Bike to move it, le cortège en route pour Berne.

- plusieurs **stands infos/conseils et animations**: Action lumière, Salon du vélo, Alternatiba, Festibel (Bellerive), Maison de Quartier de Champel, Stand mobilité douce à Léman Express en Fête,
- **6 bourses à vélo** qui rencontrent toujours un franc succès!
- une organisation de soutien au mouvement national pour le climat **I Bike to move it!**
- la **100<sup>e</sup> et ultime édition des Cafés de voyageurs**, après 10 ans d'existence. Merci à Claude Marthaler, les bénévoles ainsi que tous les intervenants cyclistes voyageurs, d'avoir partagé leurs aventures et d'avoir ap-

porté une touche exotique et onirique au sein de l'association.

### Communication

Le site internet de PRO VELO Genève a été complètement transformé, avec une meilleure navigation et des fonctionnalités augmentées et améliorées. S'agissant de la presse, 5 communiqués ont été adressés aux rédactions, sur les trottinettes, la journée mondiale du vélo, l'augmentation de la fréquentation vélo, l'action «tapis rouge» pour la sécurité dans les giratoires et enfin pour libérer l'espace public de places de parking. Le Cahier genevois a été imaginé, écrit, monté, conçu, imprimé et diffusé à 4 reprises pour l'année 2019.

### Fonctionnement de l'association

L'association compte 2150 membres au 31.12.2019, soit 100 adhérents de plus que l'an passé. Le comité se compose de 14 membres et un bureau composé d'Alfonso Gomez (président), Rolin Wavre et Olivier Gurtner (vice-présidents), Mario Rodriguez, Julien Hutin (responsable des cours) et Christine Jeanneret (coordinatrice) s'est réuni pour en fluidifier le fonctionnement. Au niveau Suisse, l'année 2019 est marquée par un renforcement de notre présence à Berne avec l'élection de Jodie au comité et Rolin à la vice-présidence de PRO VELO Suisse.

### Le comité et les collaborateurs de PVGE



Action lumière Uni Mail

ADHÉSION 2020

## PRO VELO GENÈVE C'EST VOUS!

L'association fête cette année 40 ans d'existence, 20 ans de cours vélo et 15 ans d'organisation des Samedis du vélo!

Nous espérons continuer à vous compter parmi nos membres: votre fidélité est essentielle pour renforcer la promotion du vélo, étendre notre influence et faire de nous un partenaire incontournable aux yeux des autorités.

Nous vous remercions d'avance d'honorer l'appel à cotisation, de préférence via le paiement en

ligne disponible sur notre nouveau site internet ou à l'aide du BVR encarté dans cet envoi.

Le secrétariat



**40 ANS**  
Samedi 13 Juin  
Parc des Croupettes

INVITATION

## ASSEMBLÉE GÉNÉRALE ORDINAIRE

Jeudi 30 avril à 19h30

Maison des associations (rue des Savoises 15)  
Salle Zazi Sadou

A l'ordre du jour

1. Approbation du PV de l'AG 2019 \*
2. Rapport d'activités 2019 \*
3. Proposition de modification des statuts (voir ci-contre)
4. Présentation des comptes et du rapport de révision des comptes
5. Décharge (approbation du rapport d'activité et des comptes)
7. Election d'un nouveau comité et de la présidence \*\*
8. Présentation des projets prévus en 2020
9. Présentation du budget 2020
10. Propositions individuelles et divers (à adresser à [info@pro-velo-geneve.ch](mailto:info@pro-velo-geneve.ch) au minimum 10 jours avant l'AG.
11. Verrée!



\* A télécharger sur notre site <https://www.pro-velo-geneve.ch/> qui\_sommes\_nous

\*\* Vous trouverez un bref portrait des nouvelles candidatures au comité en page 8

## MODIFICATION DES STATUTS

POINT 3 DE L'ORDRE DU JOUR

Statuts actuels	Modifications proposées	Commentaire
Art. 10. Le comité se compose, outre le/la président.e, de 4 à 14 membres avec voix délibérative, élu.e.s pour une année et rééligibles. En cas de démission d'un membre du comité, il/elle peut être remplacé.e par cooptation jusqu'à la prochaine AG qui ratifie éventuellement cette nomination.	<b>Ajout :</b> Les membres du Comité doivent être présents à au moins 6 séances sur 10 par année.	<i>Absentéisme assez élevé au sein du Comité. Il faut une dynamique plus rassembleuse.</i>
<b>Art. 12. Compétence du Comité :</b> Le comité dirige et coordonne l'activité de l'association. Il choisit, parmi ses membres, un.e vice-président.e, un.e trésorier.ère, et définit les charges de chacun. Il est tenu un procès-verbal des décisions du comité. Le comité se réunit selon les besoins ; les réunions sont ouvertes à tous les membres de l'association qui n'ont qu'une voix consultative. Le comité se réserve toutefois la possibilité de siéger à huis-clos.	<b>Art. 12. Compétence du Comité :</b> <b>al. 1</b> Le comité dirige et coordonne l'activité de l'association. Il choisit, sur proposition du Président et parmi ses membres, un Bureau, avec un ou deux vice-président.e(s), un trésorier.ère, un secrétaire, et définit les charges de chacun. Il est tenu un procès-verbal des décisions du comité. Le comité se réunit selon les besoins ; les réunions sont ouvertes à tous les membres de l'association qui n'ont qu'une voix consultative. Le comité se réserve toutefois la possibilité de siéger à huis-clos. <b>Le Bureau travaille avec un ou des représentant.e.s des collaborateurs.trices.</b> <b>al. 2 (ajout)</b> Le Bureau fait respecter les décisions du Comité et de l'AG et gère le suivi des affaires courantes.	<i>Pour améliorer le fonctionnement et renforcer le soutien au Secrétariat, un Bureau est proposé. Il sera en contact fréquent avec les collaborateurs.trices, les autorités et les acteurs extérieurs (autres associations, presse, etc.)</i>
<b>Art. 13. Représentation :</b> L'association est représentée à l'extérieur par le/la président.e ou un membre du Comité. L'association est valablement engagée tant du point de vue interne que du point de vue externe par la signature collective à deux des membres du Comité.	<b>Art. 13. Représentation :</b> L'association est représentée à l'extérieur par le/la président.e ou un membre du Bureau. L'association est valablement engagée tant du point de vue interne que du point de vue externe par la signature collective à deux des membres du Bureau.	<i>Le Comité se réunit une fois par mois, avec une présence épisodique de certains membres. Tout ceci est compliqué pour le secrétariat qui a besoin de relai, de suivi et de réponses pour ses activités. L'objectif du Bureau est d'appuyer les collaborateurs.trices au quotidien.</i>
<b>A. L'Assemblée générale</b> Art. 6. L'assemblée générale est le pouvoir suprême de l'association. L'AG a notamment les compétences suivantes : 1. Elle établit et modifie les statuts. 2. Elle élit le/la président.e sur préavis du comité; les autres membres du comité; et les vérificateurs/trices des comptes. 3. Elle fixe le montant des cotisations annuelles. 4. Elle examine et approuve les comptes et les rapports annuels présentés par le comité. 5. Elle dissout l'association, le cas échéant. 6. Elle prend les décisions sur tout autre objet porté à l'ordre du jour.	<b>A. L'Assemblée générale</b> Art. 6. L'assemblée générale est le pouvoir suprême de l'association. L'AG a notamment les compétences suivantes : 1. Elle établit et modifie les statuts. 2. Elle élit le/la président.e sur préavis du comité sortant; le nouveau comité; et les vérificateurs des comptes. <b>Les membres sont élus en bloc s'il y a autant ou moins de candidat.e.s que de postes à pourvoir. L'élection individuelle sera appliquée si trois membres de l'AG en font la demande. Deux scrutateurs.trices seront alors désigné.e.s pour les comptages à main levée.</b> 3. à 6. Inchangés	<i>Adaptation aux pratiques courantes</i>

les propositions d'amendement sont à envoyer au secrétariat au minimum 10 jours avant de l'AG.



## PRÉSENTATION DU COMITÉ

### NOUVELLES CANDIDATURES

#### Jennifer Conti,

«A Copenhague, ville la plus cyclable du monde, une étude a démontré les effets bénéfiques de la pratique du vélo sur la santé. En matière d'aménagement, Genève est à un véritable tournant. Depuis plusieurs mois, les Genevois.e.s expriment leur volonté d'un développement sain du Canton (nature en ville, pistes cyclables...). Une véritable opportunité pour PRO VELO de promouvoir l'axe «vélo-santé». J'aimerais m'engager au sein du Comité de PRO VELO Genève pour contribuer à développer cet axe.»



#### Yves Herren

46 ans. Ecole supérieure de commerce. Diplômé en psychologue de vente. CFC cafetier restaurateur. Activité professionnelle: régisseur général film & événements. Ecologiquement engagé, actif défenseur d'une transition écologique en termes de transports qui soit profitable à toutes et tous par le développement du vélo dans toutes les zones où cela est possible, pratiques et sûres. Proposer une activité sportive de transport saine et pratique.



#### Damien Le Goff

25 ans, urbaniste de formation et bénévole à l'organisation des 40 ans de l'association. «Mon intérêt pour le vélo s'est transposé du pédalage au quotidien à l'étude de l'influence des politiques publiques sur le vélo (et particulièrement le vélo électrique) à Genève dans le cadre de mon mémoire de fin d'étude; à travers cette analyse, j'ai pu me rendre compte de l'ampleur de l'inaction liée aux blocages politiques persistants qui nous ont amenés à être si en retard dans le développement de la petite reine. C'est dans ce contexte que j'ai co-créé le Collectif 144 d'action citoyenne pour le vélo et que j'ai voulu rejoindre PRO VELO Genève afin de contribuer plus activement à un véritable changement de paradigme.»



#### MEMBRES ACTUELS QUI SE REPRÉSENTENT AU COMITÉ

David Chevrolet, Roger Deneys, Alfonso Gomez, Olivier Gurtner, Philip Ravn, Julien Renggli, Jodie Roussell, Viktorie Škvarková, Jacques Sottini, Louis-Philippe Tessier, Rolin Wavre

Retrouvez sur notre site internet une brève présentation de tous les membres qui renouvellent leur candidature:

[https://www.pro-velo-geneve.ch/membres\\_du\\_comite](https://www.pro-velo-geneve.ch/membres_du_comite)

## NATHALIE WENGER, CHAMPIONNE SUR TOUS FRONTS

Le vélo polo, vous connaissez? Probablement un sport qui s'est glissé dans une conversation sans détails additionnels. Sachez cependant qu'une des championnes du tournoi européen féminin habite non loin de chez vous: Nathalie, comptable de notre association, le pratique depuis plus de 10 ans. Initiée en 2007 par un ami revenu des US, les débuts se concrétisèrent sous la forme de matchs aux Pâquis avec des bâtons de ski en guise de cannes. Outre leur fonction permettant de frapper la balle, les cannes aident à garder l'équilibre sur ces vélos une-vitesse. Un vélo qui servait d'ailleurs aussi comme outil de travail à Nathalie en tant que coursière chevronnée. Sur un terrain de 20x40m, 2 équipes de 3 personnes, hommes et femmes, sans position fixe, s'affrontent durant 12 minutes. L'équipe au plus haut score ou obtenant 5 buts de différence remporte la partie. Un pied à terre encoure aussi une légère pénalité. Autant dire qu'il ne faut pas avoir un déséquilibre de l'oreille interne!

Cette intensité contraste quelque peu avec la personnalité de Nathalie, plutôt calme au premier abord, mais se dévoilant peu à peu comme une force tranquille possédant une flamme passionnelle aux creux des yeux pour ce qui est des activités qu'elle entreprend. En plus de la compta «sociale», Nathalie est également maraîchère et passionnée d'équitation. La proximité avec la Nature est un aspect qu'elle retrouve dans le vélo polo, les championnats ayant souvent une dimension environnementale (plats végé, vaisselles réutilisables...). Nathalie tente aussi de limiter son empreinte carbone dans ces trajets, notamment pour la coupe d'Europe 2019 organisée au Portugal, où elle s'est rendue à vélo depuis



Les Hell's belles au championnat européen féminin de vélo polo (Nathalie: à droite sur la photo)

Valencia. Tourisme lent et nuits en hamac, lui ont permis de se mettre en jambe pour la compétition.

Sponsorisée, Nathalie possède des cannes professionnelles de la marque genevoise *Milk* et un vélo, fait à Genève, de la marque *Bank Robber*; de quoi représenter fièrement les couleurs! Équipée d'un frein à disque avant pour répondre à l'intensité du sport, Nathalie s'est trouvée une affection particulière pour l'attaque. Malgré de nouvelles règles qui empêchent le contact physique, son excellente santé lui permet de garder la pression sur l'équipe adverse. Ce n'est donc pas surprenant que Nathalie, Kati et Nele, aient été sacrées championnes d'Europe. Et la flamme brûle toujours car c'est maintenant la coupe d'Amérique qui la fait vibrer. Un retour aux sources est-il prévu en 2020? Sinon, ce sera peut-être l'Asie si le trajet est sponsorisé. De quoi avoir encore une belle carrière devant elle.

**Louis-Philippe Tessier,**  
membre du comité PVGE

## 40 ANS DE PRO VELO GENÈVE

### TOURS DE PÉDALE DE 2010 À 2015

**De mes années d'engagement à PRO VELO, je me souviens d'une arcade encombrée de matériel prêt à l'emploi, de projets inventifs pour promouvoir le vélo, d'une équipe dynamique et tenace, de convictions et de persévérance, ainsi que de quelques passages du débat public que je vous livre ici.**

### De l'exemplarité des cyclistes

«Les cycloterroristes en veulent à Pierre Maudet», ainsi titrait la Tribune de Genève, il y a dix ans et des poussières, alors que PRO VELO répondait à l'attaque en règle du politicien. Il était à l'époque magistrat en Ville de Genève chargé de la sécurité et avait lancé, avec l'habileté de communication qu'on lui connaît, une campagne qui malmenait les mots et les vélos. Il s'agissait de l'éternelle question du comportement des cyclistes face aux règles de la circulation, procès dans lequel le bicycle est jugé coupable avant

même d'avoir comparu. Je venais de prendre mes fonctions au sein de l'association et plongeais dans le même temps dans un débat qui n'arrêterait pas de flamber. Est-il ou non légitime que les cyclistes prennent parfois des libertés avec le code de la route, si celui-ci a été développé pour gérer des voitures dont la vitesse et les tonnes exigent un code strict? Après avoir emmené les journalistes dans le chahut urbain, de frayeurs en surprises malvenues, nous avions raconté l'expérience du cycliste genevois, engoncé dans le trafic et fragilisé au démarrage au feu. Les arguments étaient sécuritaires, mais aussi ceux de la fluidité du trajet pendulaire. Et chacun de vanter Amsterdam ou Copenhague, où l'on s'attèle à faire du vélo un choix efficace et confortable pour des trajets quotidiens jusqu'à 15 kilomètres. Inspirée par l'étranger, notre section genevoise avait porté une résolution à PRO VELO Suisse, lui demandant de s'engager pour



Une parade endimanchée au départ des Grottes (2011)

l'introduction du «tourner-à-droite cycliste», un panneau de signalisation autorisant les cyclistes à couler le feu pour bifurquer sur la droite dans certains carrefours. Une Genferai acceptée par notre association faïtière. Dix ans plus tard, nous attendons encore au feu, malgré un projet pilote mené à Bâle avec succès, en 2016, ainsi qu'une consultation du Conseil fédéral, en 2018, pour modifier la loi. En matière de vitesse, la politique préfère le pas.

### A leur élégance

Pour prendre le contre-pied de ces discours dans lesquels il s'agissait pour PRO VELO de défendre le point de vue et l'honneur des cyclistes, nous avons décidé de lancer notre propre campagne. «La vélo-attitude» était un manifeste du cycliste heureux, déambulant sur la route tel Roger Federer sur le court. Fair-play et élégance dans un trafic qui manque de finesse. Avec une règle d'or: pour les petites reines, le piéton est roi. Et rien de tel que de parader pour montrer la classe du cycliste sur les routes. La ville a vu ainsi passer à plusieurs reprises nos parades endimanchées, dans un joyeux vélo-cortège de musique et d'élégance un brin rétro.

### PRO VELO donne de la voix

Mais l'élégance n'est pas qu'une question de comportement, c'est aussi une question d'aménagement. Dans l'espace public comme auprès

des autorités, nous avons toujours représenté les intérêts des cyclistes, pour offrir un style apaisé à nos trajets. Je me souviens des dizaines de lettres envoyées pour le gabarit d'une route, le tracé d'une voie cyclable ou le développement de stationnement vélo. Toutes ces missives rejoignaient ensuite les dossiers classés par nom de rue, dans lesquels les attendaient quasi systématiquement une autre lettre archivée. Ainsi se déroule le long parcours du cycliste depuis 1980: avec opiniâtreté. Et quand nous en avions assez de trier les réponses insatisfaisantes de nos autorités, nous sortions le dire tout haut. Comme lors de cette manifestation à Coutance, peu après l'inauguration de la ligne de tram. On avait découvert avec dépit que les vélos étaient interdits à la circulation, en descente. Munis d'un vélo d'appartement, nous avions convié les passants à se faire prendre en photo avec le panneau «marre de faire du sur-place». Aujourd'hui, la situation n'est toujours pas franchement satisfaisante entre la gare et Bel-Air. Certainement une occasion de ressortir le porte-voix. Tout comme sur l'épineux dossier des chantiers, pour lequel nous avions fait retentir nos sonnettes à plusieurs reprises. L'histoires se répète. Et dans celle-ci, fort heureusement, PRO VELO est toujours là!

### Lisa Mazzone

Ancienne coordinatrice de PRO VELO Genève, Conseillère aux Etats

### Appel aux membres et aux sympathisants de PRO VELO Genève

Vous avez des photos, des affiches d'ASPIC/PRO VELO Genève, des anecdotes sur notre association ou sur le monde de la bicyclette à Genève datant de ces 40 dernières années? N'hésitez-plus, contactez nous! Envoyez-nous vos documents ou propositions d'article! Un florilège de vos envois sera publié dans l'un des Cahiers genevois 2020 ou bien encore mis en valeur durant la fête du 13 juin aux Crochettes. Contact : [40ans@pro-velo-geneve.ch](mailto:40ans@pro-velo-geneve.ch)

## DE L'ARCADE À LA COUPOLE

LES PARCOURS DE DELPHINE KLOPFENSTEIN BROGGINI ET LISA MAZZONE

Le 20 octobre dernier, les Genevois ont, notamment, élu deux anciennes coordinatrices, et actuelles membres, de PRO VELO Genève. Représentantes du parti «Les Vert.e.s», Delphine Klopfenstein Broggin et Lisa Mazzone pédalent activement pour une Suisse plus égalitaire et moins vorace en énergie carbone. A Berne, la première entame une première législature au Conseil national, alors que la deuxième, après 4 ans à la chambre du peuple, s'aventure au Conseil des Etats.

Toutes deux, jeunes diplômées, ont piloté avec brio la barque de l'association, participant à accroître sa visibilité auprès du grand public comme du milieu politique genevois.

Coup d'œil dans le rétroviseur pour apprécier le chemin parcouru!

Si cela fait plusieurs années que ces deux femmes politiques ont quitté les bureaux de l'association, la petite reine a toujours une place centrale dans leur vie. Que cela soit pour

une échappée de quelques jours en Suisse ou au quotidien, cela reste la pièce maîtresse sur l'échiquier de leurs déplacements. Lisa a, récemment, découvert le pédalage avec remorque pour se déplacer avec sa toute fraîche progéniture dans les rues bernoises (mais elle n'a pas encore osé s'aventurer dans les rues encombrées de la ville du bout du lac), alors que Delphine ne possède pas encore de bicyclette dans la capitale. Les courtes distances entre ses activités, toutes au centre-ville, ne nécessitent pas forcément la rapidité du vélo. Il lui semble que lorsqu'elle sera en selle à Berne, cela signera sa complète intégration dans la cité fédérale.

Leur manière de pousser la porte de l'association pour prendre en main ses activités se ressemblent (et il va sans dire que leur parcours se répondent en plusieurs points, le tout noué par une solide amitié). A vingt ans, elles ont l'une et l'autre déjà un passé tressé d'engagement, de militance et de kilomètres avalés à vélo.



Delphine Klopfenstein Broggin



Lisa Mazzone à la tribune du Palais fédéral

Membres de l'association, elles apprennent, Delphine en 2002 et Lisa en 2010, que celle-ci cherche une coordinatrice. Dès lors, plusieurs années d'un engagement fort et audacieux s'enchaînent. Delphine taille le poste à sa mesure, initiant les Samedis du vélo et le journal romand pour faire connaître les avantages du deux roues à force musculaire auprès du plus large des publics. Elle dit y avoir mis en pratique une attitude proactive, anticipant, avec le comité et la commission technique, un futur pour le vélo à Genève. Elle y a découvert, qu'à force de persévérance, il est possible de mesurer la force de ses actions et prises de position. Et que cela a forgé son engagement politique. C'est également la persévérance qui revient dans la réponse de Lisa à la question «Quel(s) apprentissage(s) vous accompagne(nt)-il(s) encore de ces années passées à PRO VELO Genève?». Elle ajoute qu'elle y a fait ses premières armes dans la communication avec les médias et les politiques en place et ne nie pas que cela lui a plutôt réussi.

Siéger au palais fédéral n'est peut-être pas le lieu qui permet au mieux de défendre les intérêts cyclistes. C'est au sein des exécutifs communaux que l'on peut faire pencher la balance en faveur d'aménagements propices à la petite

reine. Néanmoins, c'est bien au Parlement fédéral que les milliards sont distribués entre les différents projets d'agglomération et qu'il peut y être possible d'allouer des sommes moins gigantesques au réseau routier au profit du réseau ferroviaire. En tous cas, Delphine s'y attellera car toute réduction du trafic routier améliore de fait le confort des usagers du vélo. Membre de la commission «transport», Lisa a déjà quelques idées sur la mise en œuvre de l'article constitutionnel inscrivant les voies cyclables dans la constitution (accepté par 73.6% de la population en septembre 2018). Lors de cette discussion à venir, elle s'engagera pour que ce changement s'accompagne de moyens financiers à utiliser sur le terrain et espère se faire entendre sur quelques projets inventifs permettant une refonte de quelques règles de la circulation pour que le vélo puisse devenir le premier moyen de transport pour les distances de moins de 15 kilomètres et qu'il soit accessible à toutes et tous, sans crainte et en toute liberté.

De belles perspectives et qui motiveront peut-être certain.es d'entre nous à suivre de plus près la politique nationale!

**Sylvette Riom**, membre de PVGE



## LES CANDIDAT.E.S MEMBRES DE PRO VELO GENÈVE

En orange, les candidat.e.s au Conseil  
administratif

En noir, les candidat.e.s au Conseil municipal

**En gras, les membres actifs de PRO VELO  
Genève**

### Anières

Musy Guy, Ensemble pour Anières

### Carouge

Bertholon Alice, Les Vert.e.s  
Calame Philippe, Les Vert.e.s  
Holdener Benoit, Les Vert.e.s  
Molinari Sonja, Les Vert.e.s  
Mutzenberg Patrick, PS

### Chêne-Bourg

De Candolle Beatriz, PLR

### Chêne-Bougeries

Wyss Hélène, Les Vert.e.s



### Confignon

Mazzola Félicien, PS

### Ville de Genève

Baud Olivier, Ensemble à gauche  
Barbey-Chappuis Marie, PDC  
Bellingeri Stefano Vito, PLR  
Beltrametti Ayari, Les Vert.e.s  
Chaker Mangeat Alia, PDC  
Corpataux Laurence, Les Vert.e.s  
De Rougemont Philippe, Les Vert.e.s  
Dujoux Valentin, Les Vert.e.s  
Fontollet Timothée, Les Vert.e.s  
Gasser Jérôme, Les Vert.e.s  
Gomez Alfonso, Les Vert.e.s, président PVGE  
Gurtner Olivier, PS, vice-président PVGE  
Herren Yves, Les Vert.e.s, bénévole PVGE  
Kanaan Sami, PS  
Kupferschmid Nicolas, Les Vert.e.s  
Marthaler Ghidoni Dorothée, PS  
Ojalvo Amanda, PS  
Perler Frédérique, Les Vert.e.s  
Roulet Michèle, PLR  
Ruysschaert Denis, Les Vert.e.s  
Sauvain Pascal, Les Vert.e.s  
Studer Brigitte, Ensemble à gauche  
Trottet Louise, Les Vert.e.s  
Villanyi Andrea, PS  
Wuest Delphine, Les Vert.e.s  
Zaugg Christine, Ensemble à gauche

### Grand-Saconnex

Bradley Francisco, Les Vert.e.s

### Lancy

Bonfanti Damien, Les Vert.e.s  
Bonvin Bonfanti Anne, Les Vert.e.s  
Le Goff Damien, Les Vert.e.s, bénévole PVGE  
Moyard Salima, PS

### Onex

Burckhardt Tobias, Les Vert.e.s

### Plan-les-Ouates

Farinelli Laurent, PDC  
Mario Rodriguez, Les Vert.e.s – membre du  
comité de PVGE  
Ruegger Nathalie, PS  
Thorimbert Denis, PDC  
Torri Pierre, Les Vert.e.s

### Pregny-Chambésy

Wavre Rolin, PLR, vice-président de PVGE et  
vice-président de PRO VELO Suisse

### Troinex

Latour Sabine, Verts'Lib  
Schneider-Bidaux Brigitte, Les Vert.e.s  
Sizonenko Stéphane, Les Vert.e.s

### Vandoeuvres

Riccio Eugenia, les Vert.e.s  
Vaucher Jean-Louis, les Vert.e.s

### Vernier

Buschbeck Mathias, Les Vert.e.s – membre  
du comité de PVGE  
Schaufelberger Esther, Les Vert.e.s

### Veyrier

Barro Florian, PLR  
Pinget Bernard, PS



Pour donner plus de place aux vélos: votez pour celles et ceux qui les défendront sur le terrain!

LOUIS-PHILIPPE TESSIER

Liste non exhaustive, ne comportant que les candidats membres depuis plus d'un an ou actif à PVGE et s'étant annoncés suite à notre appel.



## DERNIÈRES NOUVELLES DE LA COMMISSION TECHNIQUE

### Nouvelle genevoiserie: des seuils de ralentissement pour cyclistes.

Les cyclistes genevois ont découvert récemment une nouveauté: des seuils inconfortables, érigés en plein milieu des itinéraires cyclables. Les exemples ne manquent pas: zone 20 km/h du quai des Bergues, zone 30 km/h des Tranchées ou encore des arrêts de bus à Chêne-Bougeries ou Bellevue. Jusqu'en 2019, on y circulait pourtant tranquillement, sans être forcés de ralentir subitement. Mais ceci appartient au passé. Désormais, il faut freiner brutalement, changer de vitesse, rouler quasiment au pas, secouer brutalement son corps et sa monture (pas sûr que cela soit bon pour le dos et la mécanique), et enfin redémarrer et rechanger de vitesse.

### Nouvelle genevoiserie: conflits programmés entre cyclistes et usagers TPG

Une autre nouveauté, tout aussi pénible, guette dorénavant les cyclistes (et les piétons) genevois: les arrêts de bus partagés où « deux-roues et deux-jambes » doivent maintenant cohabiter. A la hauteur de certaines interfaces TPG et CFF, l'administration a décidé de supprimer les pistes cyclables existantes pour les remplacer par des zones mixtes, où les cyclistes zigzaguent entre les piétons. Les exemples ne manquent pas, que ce soit du côté du Bachet, de Petit-Lancy ou de Malagnou. Désagréable pour tout le monde! Alors que les choses paraissaient précédemment tellement plus claires: un trottoir pour les piétons et une piste cyclable pour les cyclistes.

### Arrêts TPG: Genève fait tout le contraire des Pays-Bas, ou encore l'inverse de Berne

Genève supprime des pistes cyclables au droit des arrêts bus. Tout le contraire des Pays-Bas qui ont toujours maintenu un confortable cou-

loir cyclable à l'arrière des arrêts. Sans oublier, Berne qui s'apprête à suivre le modèle hollandais. En effet, dans son nouveau plan directeur, Berne souhaite créer des arrêts de bus entièrement contournables par les vélos. Et tout cela se fait en respectant scrupuleusement les sévères normes d'accessibilité pour les P.M.R. (personnes à mobilité réduite). Possible à Berne, mais impossible à Genève?

### Les commerçants se trompent

On le sait et on l'a déjà écrit. Supprimer des places autos devant les magasins est tout bénéfique pour les commerçants, quoiqu'en pensent ces derniers. De multiples études internationales le prouvent. Mais on sait aussi que les commerçants surestiment toujours la proportion de leurs clients automobilistes: à Bruxelles, les négociants estiment ainsi que plus de la moitié de leurs chalandiers viennent en voiture. En réalité, il ne s'agit que de 11%!



Des places vélos en priorité devant les magasins? Les Pays-Bas sont pionniers en la matière.

### Supprimer des places autos: bon pour le commerce

Outre-Atlantique, les commerçants de Toronto sont aussi montés au créneau car on planifiait la

suppression de 136 places de parking, remplacées par une piste cyclable. La mairie a pourtant tenu bon. Résultat: en moyenne 73 clients quotidiens par commerce avant le réaménagement (c'est-à-dire avec des places de parking et sans piste cyclable). Et en moyenne 104 clients quotidiens par commerce après le réaménagement!

### A choix: une place voiture ou huit places vélo?

Et si l'on maintenait le parking? Pourquoi pas? Mais le commerçant aurait tout intérêt à remplacer 1 case auto (avec 1.3 occupant en moyenne) par 8 places vélo. 8 clients valent toujours mieux que 1.3 client.

### Manor: un magasin sur 8 étages?

Une idée subversive: à deux pas de la gare, à un pas du tram, le grand magasin ne ferait-il pas mieux d'oublier sa très minoritaire clientèle automobile? Car combien sont-ils, ces clients automobilistes? A peine 1'000 par jour? A comparer aux 24'000 visiteurs quotidiens non motorisés! Et Manor (dit-la-Placette) n'aurait-il pas ainsi intérêt à remplacer les parkings par des surfaces de vente? Ou des salles de concert ou de cinéma? L'occasion de redonner ces lettres de noblesse à la place Grenus et de la débarrasser de sa bétonnée verrue automobile? Et de piétonner sur la lancée tout le quartier?

### Georges-Favon:

#### 25 ans après, l'histoire se répète

En 1995, le tram signait son retour à Genève avec une emblématique ligne 13 sur le boulevard Georges-Favon. Les cyclistes (l'Aspic de l'époque) s'étaient démenés pour obtenir des pistes cyclables. Sans succès. Les autorités

avaient préféré guider les cyclistes sur des rues parallèles, notamment en jalonnant un itinéraire par le quartier des banques.

Vingt-cinq ans plus tard, l'histoire se répète! L'Etat se prépare à renvoyer les cyclistes – qui n'avaient toujours pas compris les vertus des détours – sur un circuit sinueux, histoire de ne pas toucher au boulevard Georges-Favon et ses 4 voies automobiles. Et le boulevard continuera ainsi d'être hors-norme, dépassant allègrement les limites légales en matière de pollution et de nuisances sonores. On nous souffle cependant qu'un réaménagement complet pourrait, à terme, être envisagé.

### Pictet-de-Rochemont:

#### 5 voies autos, 0 voie cyclable

La rue compte 5 voies automobiles. Mais seulement 10 mètres de bande cyclable. Est-ce bien raisonnable alors que les normes sanitaires (pollution et bruit) ne sont pas respectées? Petite précision: à peine 100 mètres plus haut, le même axe routier (appelé r. de Chêne) ne compte que 2 voies de circulation. Pourquoi pas alors se satisfaire de 2 voies automobiles sur Rochemont?

### Gare des Eaux-Vives:

#### vélostation et bandes cyclables

Terminons par une note plus optimiste dans les alentours de la gare des Eaux-Vives: une confortable vélostation (et une deuxième est projetée) sans oublier des bandes cyclables dans les rues adjacentes. Dommage toutefois que l'accès en vélo au centre-ville se révèle quasi impossible.

### La Commission technique

**CES NOUVELLES NE RECENSENT PAS L'ENSEMBLE DES RÉALISATIONS, CHANTIERS ET PROPOSITIONS**

## CANTON DE GENEVE

## CHRONIQUE DU GRAND CONSEIL

Il y a actuellement peu de débat sur la mobilité en plénière car ce sont les sujets relevant d'autres départements qui sont à l'ordre du jour. Ce qui va nous occuper ce printemps, c'est la campagne menant au vote sur la loi votée cet automne par notre Parlement sur l'assouplissement de la LMCE qui doit permettre de faciliter la création de pistes cyclables par la suppression de places de stationnement en surface. Combattant le compromis forgé

entre les partis politiques en Commission des transports, le TCS a fait aboutir un référendum. Nous pouvons envisager le vote avec de bonnes chances de succès car le compromis a été largement soutenu par presque tous les partis politiques mais aussi par une partie des organisations représentant l'économie.

**Rolin Wavre**

Député et vice-président PVGE

## VILLE DE GENEVE

## CHRONIQUE DU CONSEIL MUNICIPAL

**Rive droite: l'aventure continue!**

Suite à un recours de PRO VELO Genève, la Ville a revu sa copie pour les quais de la rive droite. Au lieu d'une voie cyclable trop étroite et non-continue, l'exécutif propose désormais une version augmentée de la piste bidirectionnelle. Ainsi, les vélos et les piétons seraient mieux séparés, pour une sécurité renforcée et un meilleur confort pour tous. Le Conseil municipal va donc traiter un budget additionnel d'environ 800 000 CHF pour ces améliorations.

**Clé-de-Rive: le référendum aboutit**

Au moment d'écrire ces lignes, les signatures contre le projet de parking Clé-de-Rive aboutissent. La population de la Ville de Genève pourra donc voter sur cet aménagement d'un nœud essentiel du centre. Le comité de PRO VELO Genève a pris position contre ce projet. Parmi les arguments, les moyens et les aménage-

ments de ce projet réservés aux voitures sont disproportionnés face aux vélos, aux piétons et aux transports publics. La création de 500 places voitures sur 6 étages au centre-ville, est en contradiction avec la loi cantonale sur la mobilité, qui doit réserver l'hyper-centre aux transports publics et à la mobilité douce. Enfin, il faut rappeler que 41 % de la population de la commune de Genève ne possède pas de voiture.

**Olivier Gurtner**

Conseiller municipal et vice-président PVGE

## AVANTAGES POUR LES MEMBRES

## MAGASINS PARTENAIRES DE PRO VELO

**Advancer Store Genève**

Rue Montchoisy 20 - 1207  
[www.advancerstore.ch](http://www.advancerstore.ch)  
10% de réduction sur la vente de vélos et de matériel

**Atelier Véloroule**

Cité Vieusseux 7 - 1203  
[www.veloroule.ch](http://www.veloroule.ch)  
10% de réduction sur la vente de vélos et de matériel

**Bike Passion**

Rue Pictet de Bock 5 - 1205  
[www.bike-passion.ch](http://www.bike-passion.ch)  
10% sur la vente de vélos, de matériel et sur les réparations

**Bikes2fold – Bikes2load**

Place Montbrillant 5 - 1201  
[www.bikes2fold.com](http://www.bikes2fold.com)  
5% sur les vélos et les cargos, 15% sur le matériel (sauf Brompton) et les réparations

**Cyclable Genève**

Rue de Arquebuse 9 - 1204  
[www.cyclable.ch](http://www.cyclable.ch)  
10% sur la vente de vélos et de matériel

**eZee Suisse**

Bois-de-la-Chapelle 106 - 1213 Onex  
[www.ezeesuisse.ch](http://www.ezeesuisse.ch)  
10% de réduction sur la vente de vélos, de matériel et sur les réparations

**Geneveroule/Meyrinroule**

Genève:  
Place de Montbrillant 17 - 1201 Genève  
[www.geneveroule.ch](http://www.geneveroule.ch)  
Meyrin:  
Av. de Vaudagne 1 - 1217 Meyrin  
10% de réduction sur la vente de vélos

**Hot Point**

Rue des Pâquis 22 - 1201  
[www.hotpoint.ch](http://www.hotpoint.ch)  
5% sur la vente de vélos, 10% sur la vente de matériel et sur les réparations

**L'Atelier Cla'cycle**

Ch. du Faubourg-de-Cruseilles 16 - 1227 Carouge  
[www.latelier-clacycle.ch](http://www.latelier-clacycle.ch)  
10% sur la vente de vélos, du matériel et sur les réparations

**New Bike Store**

Rue Pré Jérôme 20 - 1205  
[www.new-bikestore.com](http://www.new-bikestore.com)  
10% sur la vente de vélos, de matériel et sur les réparations (sauf marque Cresta)

**Péclôt 13**

Grottes:  
Rue de l'industrie 9 - 1201  
Plainpalais:  
Rue des Pavillons 12 - 1205  
[www.peclot13.ch](http://www.peclot13.ch)  
5% sur la vente de vélos neufs, 10% sur la vente de matériel et de fournitures

**Sold-sports**

Carouge:  
rue de Veyrier 31 bis - 1227  
Genève:  
rue du Fort-Barreau 11 - 1201  
Meyrin:  
rue des Arpenteurs 6 - 1217  
[www.soldsports.com](http://www.soldsports.com)  
10% sur la vente de vélos et le matériel

**Viscacha Bike**

Bd James Fazy 3 - 1201  
[www.viscachabike.ch](http://www.viscachabike.ch)  
5% sur la vente de vélos et de matériel et 10% sur les réparations

**Velotruck e**

Adresse:  
«Là où vous en avez besoin»  
[www.velotruck.ch](http://www.velotruck.ch)  
5% sur la vente de vélos et de matériel et 10% sur les réparations



## GENÈVE, VILLE DURABLE

RÉALISER LA TRANSITION ÉCOLOGIQUE.  
ACCROÎTRE LA MOBILITÉ DOUCE.  
MULTIPLIER LES ESPACES VERTS.

Le PS s'engage pour la réduction du trafic motorisé, davantage d'espaces verts, plus de pistes cyclables sécurisées, de protection pour les piéton-ne-s et le renforcement d'une mobilité douce.

### Les engagements socialistes

- Rénover systématiquement le patrimoine immobilier de la Ville pour le mettre aux normes énergétiques.
- Créer un fonds en faveur d'initiatives de transition écologique.
- Privilégier les produits locaux et de saison dans les repas des restaurants scolaires, des crèches et des buvettes de la Ville de Genève, ainsi que sur les marchés.
- Libérer les sols du béton en végétalisant les places et les espaces publics.
- Réduire l'emprise du trafic motorisé, doubler les zones de rencontre à 20 km/heure, les zones piétonnes et les voies vertes pour les vélos.
- Consacrer 0.7 % du budget de la Ville au soutien de la solidarité internationale.

LE 15 MARS  
**VOTEZ**  
**LISTE N°1**

[2020.ps-geneve.ch](http://2020.ps-geneve.ch)

Les Socialistes  
**SOLIDAIRES ET  
ENGAGÉES**

