

PODEROSA HERRAMIENTA PARA LAS FAMILIAS

MANUAL DE APOYO *2018*



TABLA DE CONTENIDO

1

Carta de bienvenida

2

Quiénes somos

3

LAUSD le debe más a su hijo

4

Cómo usar este manual

5-6

Empiece aquí

7-8

Contactos importantes

GUÍAS

11-14

Cualquier nivel académico

15-19

Primaria (K-5)

20-23

Secundaria (grados 6-8)

24-28

Preparatoria (grados 9-12)

29

Glosario

30

Contactos del Distrito Local

31

Contactos de la Junta de Distrito

32-33

Recursos sugeridos



Chris Crosmeier





PARA TODAS LAS FAMILIAS DEL DISTRITO UNIFICADO DE LOS ÁNGELES, EL TIEMPO ES HOY.

NUESTRA VISIÓN

es que este manual sirva como una plataforma para generar conversaciones informadas entre usted, otras familias, estudiantes, administradores y maestros; conduciendo a alianzas más fuertes y, como resultado, más estudiantes graduados de la universidad y más profesionales bien preparados.

Como padre o guardián legal del Distrito Escolar Unificado de Los Ángeles (LAUSD), usted tiene la oportunidad de abogar por mejores resultados en la educación de su hijo. Esta poderosa herramienta está diseñada para guiar sus esfuerzos a nivel local, conforme usted se une a otros miles de personas para crear el cambio a través del segundo sistema escolar más grande del país.

Anteriormente, nuestra coalición de más 150,000 familias, maestros y miembros de la comunidad se había centrado en cambiar políticas y prácticas centrales del distrito. Sin embargo, a medida que continuamos con nuestros esfuerzos, también es importante trabajar directamente a favor de una educación de alta calidad en nuestros planteles escolares.

Como padre, es importante saber que, actualmente, un diploma de la escuela preparatoria no le garantiza a su hijo(a) la oportunidad de ir a la universidad o conseguir un trabajo estable. "Queremos cambiar eso". Esto incluye: el compromiso de más de 80 comunidades con altas necesidades, la redirección de millones de dólares adicionales a las mayores necesidades de las escuelas primarias y la distribución de más de 70 millones destinados a estudiantes con altas necesidades. Sin embargo, todavía hay mucho trabajo para garantizar un sistema justo para la juventud y las familias.

Este manual es parte de una estrategia más amplia para mejorar la calidad de la educación proporcionada a estudiantes en comunidades históricamente menos favorecidas. Por medio del uso de este manual, usted mejorará su comunidad y su distrito escolar. Es indispensable que sigamos luchando para hacer una conexión entre las realidades a las que nuestros estudiantes se enfrentan, como la desproporción en el financiamiento escolar, las tasas de preparación para la universidad y las políticas y prácticas a nivel del distrito. El uso activo y continuo de este manual fortalecerá esa conexión con el fin de mejorar el futuro de nuestros hijos.

En solidaridad y con gran esperanza,



¿QUIÉNES SOMOS?

Nuestro papel en las escuelas de Los Ángeles

LA COALICIÓN CLASS

Las Comunidades de Los Ángeles para el Éxito del Estudiante (Communities for Los Angeles Student Success o CLASS) es una coalición de padres, estudiantes, educadores y organizaciones de derechos civiles, basada en la comunidad que se dedica a garantizar que los estudiantes del LAUSD reciban una educación pública equitativa y de alta calidad. La coalición, a través de sus diez organizaciones principales y su red de más de 60 colaboradores, representa a más de 150,000 electores.

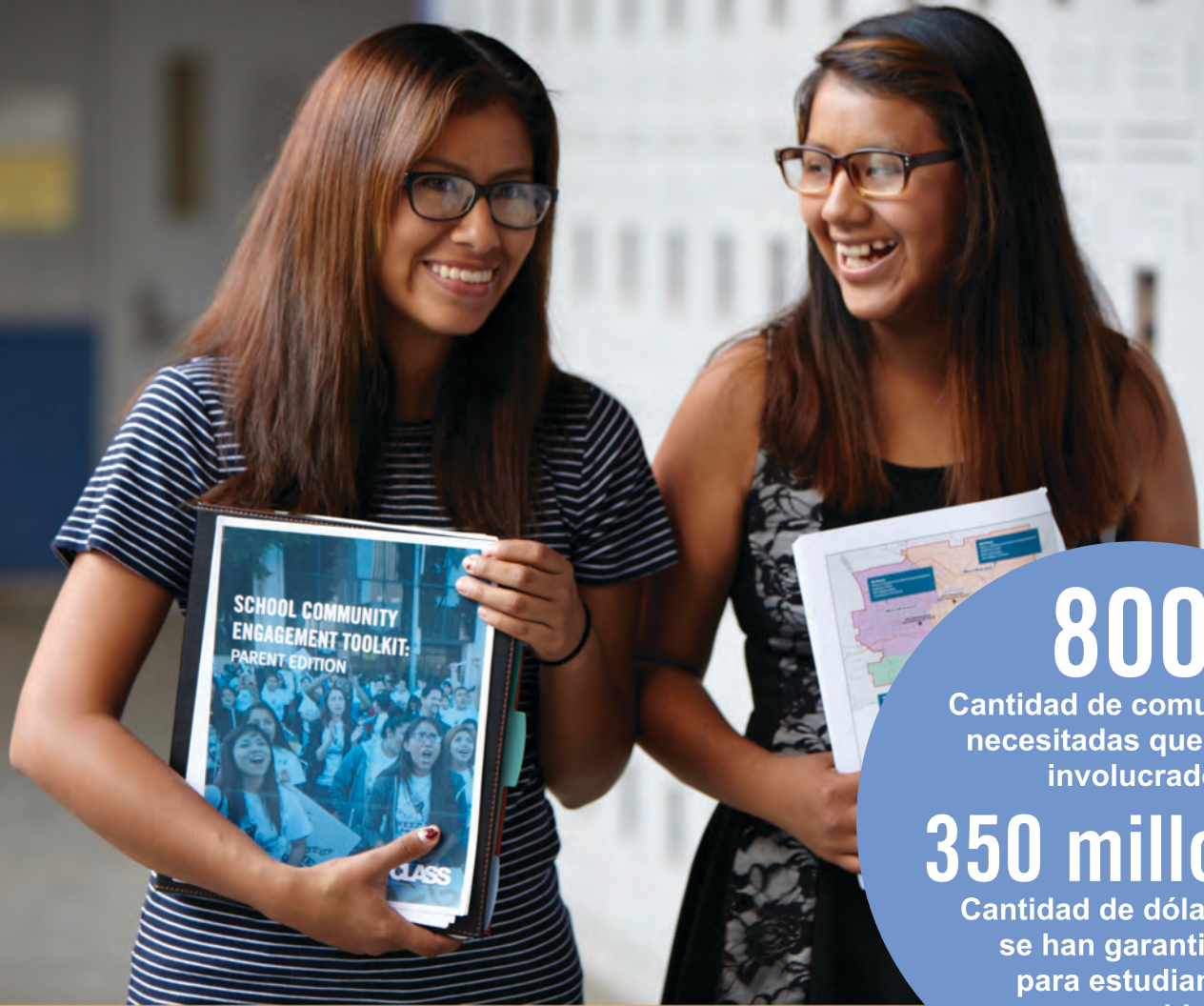
CLASS valora la equidad, la transparencia y la responsabilidad de las partes interesadas, así como su experiencia, expresando sus opiniones y tomando decisiones. Después de cuatro años involucrando a la comunidad alrededor de sus prioridades en el gasto del distrito, padres y alumnos han exigido, tajantemente, más inversión en apoyos para la preparación universitaria. Nosotros creemos que el LAUSD no cumplirá del todo con esta petición hasta que sus estrategias y presupuestos estén enfocados en los apoyos universitarios y profesionales para todos los estudiantes.

Este manual es parte de un esfuerzo de abogacía colectiva a largo plazo que depende de su apoyo. ¡Lo invitamos a unirse a nosotros! Por favor, para conocer más sobre las oportunidades para colaborar y asociarse, comuníquese con Sara Mooney a: smooney@unitedwayla.org o al 213-808-6290.

UNITED WAY DEL ÁREA DE LOS ÁNGELES

United Way del Área de Los Ángeles, quien aporta la base fundamental para la coalición CLASS, es una organización sin fines de lucro que crea vías para salir de la pobreza, ayudando a que las personas sin hogar se muden a viviendas permanentes, así como proporcionando a los estudiantes el apoyo necesario para graduarse de la escuela preparatoria y preparándolos para la universidad y la fuerza laboral, ofreciendo un respaldo a las familias trabajadoras para ser económicamente estables. United Way identifica los orígenes de la pobreza y trabaja de forma estratégica para resolverlos mediante la construcción de alianzas entre todos los sectores, el financiamiento de programas focalizados y





800

Cantidad de comunidades
necesitadas que hemos
involucrado.

350 millones

Cantidad de dólares que
se han garantizado
para estudiantes
con necesidades
educativas.

LAUSD LE DEBE MÁS A SU HIJO

En 2013, el Estado de California comenzó a enviar al LAUSD, anualmente, cerca de mil millones de dólares en fondos adicionales para beneficiar a los jóvenes de crianza temporal y a los estudiantes de inglés de bajos ingresos. En 2015, el Distrito cambió sus requisitos de graduación.

En 2016, solo uno de cada dos estudiantes del último año de preparatoria del LAUSD pudo postularse a una escuela de Cal State o de la Universidad de California porque no tenían los apoyos necesarios para tomar cursos de preparación para la universidad con una calificación aprobatoria de "C" o superior. Los jóvenes de bajos ingresos, los jóvenes de crianza y los estudiantes de inglés son algunos de los alumnos con menos probabilidades de cumplir con estos requisitos para ir a la universidad, a pesar de los recursos adicionales del estado que van al sistema escolar.*

En este momento, existe una gran oportunidad para que su hijo y su comunidad escolar obtengan muchos más recursos de los que actualmente disponen, por lo que están mejor preparados para entrar a la universidad. Al abogar por más servicios, recursos e inversiones más inteligentes para su hijo y su comunidad escolar, y al instruir a su director y a su superintendente local sobre las necesidades de su hijo, usted está ayudando al LAUSD a avanzar en su compromiso de servir a todos sus estudiantes.

Este manual está diseñado para apoyarlo(a).

**Dataquest, California Department Of Education, 2017*

Esta es una herramienta poderosa



AQUÍ LE DECIMOS CÓMO USARLA



Este manual está diseñado para servirle como una herramienta para apoyar el éxito en la educación de su hijo. El manual explica la forma en que las escuelas reciben los fondos y la influencia que usted puede tener para su utilización. También le ayuda a identificar aquellas áreas en las que la escuela debe centrarse para preparar a sus estudiantes, de modo que estén listos para cursar una carrera universitaria, y graduarse.

PASOS PARA UTILIZAR ESTE MANUAL

1. Haga su mejor esfuerzo en leer todo este manual, centrándose en las preguntas que se apliquen mejor a usted.
2. Complete la lista de verificación en las guías.
3. Si responde **"No"** o **"No lo sé"** a cualquiera de las preguntas en el formulario, no dude en pedir una cita con el director de su escuela o el superintendente local.
4. Elabore un plan antes de su reunión. Utilice las guías de este manual, diseñadas para ayudarlo a decidir qué preguntas hacer, y tome notas durante su reunión. Está bien si sólo hace las preguntas que son más importantes para usted.
5. Invite a otros padres interesados a participar en la reunión.
6. Comparta este manual con otros padres y miembros de la comunidad. Involucre a las organizaciones comunitarias. Si usted no está satisfecho con el resultado de sus reuniones, es importante que lo comparta, usando la parte posterior de página 31.

NOTAS IMPORTANTES

1. ¡Su voz es importante! Usted juega un papel importante para decidir la forma en que su escuela debería invertir el dinero para apoyar la carrera académica de su hijo.
2. Los padres y los estudiantes tienen derecho a solicitar reuniones con los directores, superintendentes locales, miembros de la junta, el superintendente y el personal del distrito. En estas reuniones, usted tiene el derecho a preguntar y a abogar por la educación de su hijo. Si no está satisfecho, póngase en contacto con una organización local de las que aparecen en la parte posterior de este manual (Página 30-31).
3. Poner más dinero en un plantel escolar o en un programa específico no necesariamente significa que los estudiantes tendrán éxito académico. Sin embargo, si estas cantidades se emplean de forma inteligente y precisa, el dinero adicional se puede utilizar para financiar programas y recursos que generen más oportunidades para que los estudiantes mejoren académicamente.

Aunque el manual intenta hacer que la información sea fácil de entender, aprender acerca de presupuestos y lo que las escuelas necesitan para ser exitosas, puede generar muchas preguntas y dudas. **Por favor, si tiene alguna pregunta, no dude en contactar a los representantes del equipo CLASS, como Karen Oliva, al correo koliva@maldef.org o (213) 639-2512 x162.**

EMPIECE AQUÍ ▶

1 California

Cada año, el gobierno de California crea un presupuesto estatal que incluye alrededor de 45 mil millones de dólares para las escuelas públicas desde el kindergarten hasta el grado doce.



2 Distrito Escolar Unificado de Los Ángeles (LAUSD)

- El dinero se distribuye a los distritos escolares en todo el estado.
- La cantidad recibida por cada distrito se basa en el número de estudiantes inscritos, e incluye a poblaciones especialmente designadas dentro del distrito, como estudiantes aprendices de inglés (English Learners), de educación especial (Special Education) y de bajos ingresos (low Income).
- Entre más estudiantes haya en estas poblaciones específicamente designadas, más dinero recibe el distrito para apoyarlos. El LAUSD recibe aproximadamente 1 billón de dólares adicionales al año debido a la enorme cantidad de población necesitada. Esta es una parte importante de su presupuesto anual de 7.4 billones de dólares.



3

SUS ESCUELAS

- El Distrito Escolar Unificado De Los Ángeles distribuye este dinero a las escuelas de forma similar a la del estado; pero existe una variación: A cada una le otorga dichos fondos según el número de alumnos inscritos. También dan dinero adicional a ciertas escuelas para apoyar programas específicos como magnets o a estudiantes de crianza temporal, entre otros.
- Las escuelas reciben algunos fondos adicionales para poblaciones específicamente designadas, en particular las de bajos recursos, aprendices de inglés y jóvenes en hogares de crianza. Este dinero está destinado directamente para ayudar a mejorar los resultados académicos de estas poblaciones.
- Los directores, con la orientación del superintendente de su área local y la oficina central del Distrito Escolar Unificado de Los Ángeles, obtienen la aprobación de sus consejos escolares sobre ciertas partes de los planes de gastos. Dependiendo de la escuela, se les pregunta a los padres y estudiantes si consideran que los presupuestos apoyarían el éxito de los estudiantes.

4

LCFF

Desde la creación de la ley LCFF, el gasto por estudiante ha aumentado a más de \$3,600, permitiendo al distrito financiar apoyos para la preparación universitaria, el involucramiento de padres, y crear fondos para la Población Estudiantil Específica (Targeted Student Population o TSP), entre otras inversiones importantes. El objetivo de este manual es comprender y ayudar a mejorar la forma en la cual se invierte este dinero.*

CAMINO A LA UNIVERSIDAD

COMIENZO

Grados K - 2º: Apoyo académico para alcanzar los criterios de lectura de los Indicadores Básicos de la Alfabetización Temprana (Dynamic Indicators of Basic Literacy Skills o DIBELS en inglés).

LA ESCUELA PRIMARIA

Grados 3ª - 5ª: Apoyo académico para obtener una calificación de "3" o más alta en Artes del Lenguaje Inglés (English Language Arts o ELA en inglés) en las clases de matemáticas y añadir competente o superior en su SBAC.

Apoyo académico para alcanzar la reclasificación de Aprendices de Inglés (English Language Learner), si es aplicable.

LA ESCUELA SECUNDARIA

Apoyo socioemocional.

Apoyo académico para cumplir o superar las normas del Consorcio de Evaluación Inteligente y Equilibrada (Smarter Balanced Assessment Consortium o SBAC) para el inglés y las matemáticas.

Acceso constante a los programas de enriquecimiento a lo largo de la jornada escolar.

Enseñanza de los requisitos A-G y el plan de graduación (IGP) para estar listos para la escuela preparatoria.

Asesoría para comprender plenamente los requisitos de graduación y de ingreso a la universidad, también conocidos como el Plan de Graduación Individual.

LA ESCUELA PREPARATORIA

Orientación y apoyo para cumplir con cualquier requisito de graduación y solicitudes universitarias, incluyendo la preparación para completar las solicitudes de ayuda financiera, como las de FAFSA, SAT y ACT.

Apoyo académico para aprobar cursos A-G con una "C" o superior.

UNIVERSIDAD

Acceso fácil y libre a un consejero universitario.

¿QUIÉN PUEDE RESPONDER A PREGUNTAS ACERCA DE LA EDUCACIÓN DE SU HIJO?

Antes de organizar una reunión, es muy importante que usted esté consciente de las diversas personas y grupos que tienen un impacto directo en su escuela, y la responsabilidad que tienen con su comunidad.



LA JUNTA ESCOLAR

Es un grupo de siete funcionarios públicos elegidos por usted y otras familias del Distrito Escolar Unificado de Los Ángeles. Sus funciones principales son la aprobación del presupuesto de todo el distrito y la selección de un superintendente escolar. La junta escolar también redacta y somete a votación las resoluciones (políticas, leyes, etc.), tales como los nuevos requisitos de graduación de A-G. No es responsable de supervisar o llevar a cabo estas resoluciones a menos que decida participar. Aprueba el presupuesto para cada año escolar a principios de junio.

Para saber quién es su superintendente local, utilice el mapa situado en la parte posterior de este manual (Página 30).



EL SUPERINTENDENTE ESCOLAR

Es el jefe de las escuelas. Establece los objetivos de todo el distrito, propone un presupuesto y supervisa a los superintendentes locales y otras iniciativas del distrito. El superintendente debe incorporar de manera significativa los comentarios de la comunidad en la propuesta del presupuesto del distrito.

Puede comunicarse con el Superintendente directamente a superintendent@lausd.net o llamar al (213) 241-7000



LA DIVISIÓN DE SERVICIOS PARA LOS PADRES, LA COMUNIDAD Y LOS ESTUDIANTES

Es una sección del Distrito Escolar Unificado de Los Ángeles responsable de ayudar a las escuelas a involucrar de una manera significativa a sus familias y los miembros de la comunidad. Como parte de este esfuerzo, la Oficina de Servicios para Padres y Comunidad y los estudiantes, trabajan para garantizar que las escuelas cuenten con las herramientas necesarias para crear y mantener el éxito en los Concejos de Planteles Escolares.

Si usted tiene alguna pregunta acerca del SSC, póngase en contacto directo con la División de Servicios para los Padres, la Comunidad y los Estudiantes al (213) 481-3350 o families@lausd.net



LOS SUPERINTENDENTES DE DISTRITOS LOCALES

Dirigen a equipos que proporcionan apoyo a los centros escolares de forma regular. Hay seis distritos locales, anteriormente denominados Centros de Servicio Educativo, en el Distrito Escolar Unificado de Los Ángeles que dirigen sus propios objetivos para la región y los vecindarios en los que sirven. Cada distrito local es administrado por el Superintendente del Distrito Local y un equipo de administradores. Los superintendentes locales tienen la libertad de crear una red de escuelas basada en la colaboración y el apoyo mutuo, e influyen en los presupuestos de cada escuela al tener que aprobarlos antes de la autorización definitiva en la oficina central de LAUSD. Cada Distrito Local tiene un Administrador y Equipo de Participación de Padres y Comunidad (PACE). Pueden ayudar a los padres a comunicarse con sus directores y con los problemas relacionados con los Consejos Escolares.

Para saber quién es su superintendente local, utilice el mapa situado en la parte posterior de este manual.

SCC

CONSEJOS DE PLANTELES ESCOLARES

El Consejo del Plantel Escolar (SCC por sus siglas en inglés) está integrado por padres, estudiantes de preparatoria, maestros, y personal de la escuela, que son elegidos por miembros de la comunidad escolar. Usted tiene el derecho de formar parte del SCC. Mientras que el SCC tiene un papel importante en el uso de fondos del Título I (del gobierno), no tiene ni voz ni voto sobre cómo se crea el presupuesto LCFF. Los SCC crean y aprueban el presupuesto del Título I y del Plan Individual para el Logro Estudiantil (Single Plan for Student Achievement) que dirige y supervisa la participación de la comunidad, el uso eficaz de los recursos, los datos de los estudiantes y más, con el fin de mejorar los resultados académicos de jóvenes con bajo rendimiento. Usted puede asistir a estas reuniones en la escuela de su hijo y contribuir al plan.

Para obtener más información (213) 481-3350 o families@lausd.net



LOS DIRECTORES

Los directores son responsables de las operaciones diarias de la escuela, así como de administrar el presupuesto escolar. A pesar de que ellos no controlan cuánto dinero recibe una escuela, sí desempeñan un papel importante en la decisión de cómo se gasta ese dinero. Lo ideal sería que los directores promovieran un clima escolar positivo que facilitara el seguimiento del dinero, y que permitiera entender mejor cómo apoyar a los diferentes tipos de población estudiantil de su escuela.

Usted puede hacer una cita para hablar con el director llamando a la escuela de su hijo(a). Usted tiene derecho a reunirse con el/la director(a) de la escuela de su hijo(a) en cualquier momento. Si le niegan su solicitud de reunión, comuníquese con su superintendente local o a las oficinas de los miembros del comité. También puede llamar a Sara Mooney al (213) 808-6290.



GUÍAS

En esta sección encontrará usted un conjunto de listas de verificación para asegurarse de que su hijo esté en el camino hacia la preparación universitaria y profesional

clave de color

Cualquier nivel

Primaria

Secundaria

Preparatoria

PARA ESTUDIANTES DE CUALQUIER NIVEL ACADÉMICO

Recuerde, poner dinero adicional en un plantel escolar o en un programa específico, no necesariamente significa que los estudiantes tendrán éxito académico. Sin embargo, si se usa estratégicamente, el presupuesto de una escuela se puede usar para financiar programas y recursos que recaigan directamente en el éxito académico de los estudiantes. Muchas escuelas no han recibido suficientes fondos, por lo tanto, los dólares adicionales no siempre tienen resultados inmediatos. Es importante que usted, como padre, supervise las inversiones de su escuela y vigile cómo están afectando a su hijo(a). Animamos a todos los padres, estudiantes y miembros de la comunidad a utilizar esta lista de verificación como un punto de partida para examinar la forma en que su escuela está utilizando su dinero para apoyar a los estudiantes.

| Lista de Verificación | SÍ | NO | NO LO SÉ |
|---|--------------------------|--------------------------|--------------------------|
| ¿La escuela ha identificado públicamente cómo se utilizará el dinero para la Población Estudiantil Especial (Targeted Student Population o TPS, también conocido como Fondo 10183)? | <input type="checkbox"/> | <input type="checkbox"/> | <input type="checkbox"/> |
| ¿Sabe de algún comité, grupo, equipo u organización responsable de mantener la supervisión del uso de fondos TSP y el impacto que este uso tiene sobre los estudiantes, en particular, en aquellos de bajos ingresos, aprendices de inglés y jóvenes en hogares de crianza? | <input type="checkbox"/> | <input type="checkbox"/> | <input type="checkbox"/> |
| ¿Sabe cómo está utilizando su escuela el dinero del Título I? | <input type="checkbox"/> | <input type="checkbox"/> | <input type="checkbox"/> |
| ¿Su escuela le informa sobre las juntas del Consejo Escolar? | <input type="checkbox"/> | <input type="checkbox"/> | <input type="checkbox"/> |
| ¿Su escuela comparte el enfoque y la capacitación proporcionada a los maestros para mejorar la enseñanza y el aprendizaje? | <input type="checkbox"/> | <input type="checkbox"/> | <input type="checkbox"/> |
| ¿Conoce los resultados académicos promedio de la escuela de su hijo(a)? ¿Sabes qué entrenamientos y talleres la escuela provee a los padres? ¿Le preocupan estos resultados? | <input type="checkbox"/> | <input type="checkbox"/> | <input type="checkbox"/> |
| ¿Ha registrado y revisado los expedientes escolares de sus hijos(as) en el LAUSD PASSPort? ¡Visite http://achieve.lausd.net/Page/10470 para hacerlo! | <input type="checkbox"/> | <input type="checkbox"/> | <input type="checkbox"/> |
| ¿Sabes qué entrenamientos y talleres la escuela provee a los padres? | <input type="checkbox"/> | <input type="checkbox"/> | <input type="checkbox"/> |

Si marcó "No" o "No estoy seguro" a las preguntas anteriores, no dude en comunicarse con su director o el superintendente local para analizar cómo adquirir esta información, qué se puede hacer con respecto a sus inquietudes o cómo involucrarse más en la escuela de su hijo. Intente hacer una junta con su director para comunicarse y colaborar sobre sus preocupaciones primero.

VOCABULARIO DEL TOOLKIT

Dinero para la Población Estudiantil Específica (Targeted Student Population o TSP): Es el que se entrega a una escuela, según el número de estudiantes de bajos ingresos, aprendices de inglés y jóvenes en hogares de crianza. Lo ideal es que ese dinero se utilice en su totalidad.

Título I: Dinero que otorga el gobierno federal a las escuelas para apoyar a los estudiantes con más desventajas.

Estudiantes con altas necesidades: Para el propósito de este manual, se refiere a aprendices de inglés, estudiantes de bajos ingresos, jóvenes en hogares de crianza y estudiantes con necesidades especiales.

PREPARACIÓN PARA LA UNIVERSIDAD Y LA CARRERA: Incluso para los niños pequeños, hay puntos de referencia específicos que su hijo debe alcanzar, como la lectura del grado escolar que está cursando, la comprensión de las matemáticas y obtener una "C" o más, en sus cursos de A-G de la escuela secundaria.

Preguntas para su director

1. ¿Cuánto dinero de la Población Estudiantil Específica, también conocido como Fondo 10183 fue asignado a nuestra escuela este año?

2. ¿Cómo han respaldado estos dólares a los estudiantes a lo largo del camino en su preparación universitaria y profesional?

3. ¿Cómo está usted supervisando el efecto de este dinero en el éxito académico de los estudiantes de bajos ingresos, aprendices de inglés, y jóvenes en hogares de crianza?

4. ¿Cómo ha involucrado usted a los padres en relación con el uso del dinero de la Población Estudiantil Específica? ¿Qué medidas tomó para informar a los padres? ¿Qué información debe compartir con nosotros?

5. ¿Cómo está usted aprovechando el dinero del Título I para complementar y mejorar su plan para apoyar a los estudiantes con altas necesidades?

6. Si el financiamiento es una preocupación constante para nuestra escuela, ¿cómo puedo apoyar el incremento de logros para los estudiantes, de manera que todos estén en el camino hacia la preparación universitaria y profesional (Manual para padres y estudiantes página 31)?

7. ¿Cómo instruye usted a los maestros sobre el papel de la LCFF para aumentar el éxito de los aprendices de inglés, jóvenes de crianza y estudiantes de bajos ingresos?

Preguntas para su superintendente local

1. ¿Cómo se comunica usted con nuestro director para ayudarlo a comprender mejor el propósito de los fondos de la Población Estudiantil Específica? ¿y cómo recomienda usar el dinero para promover el camino hacia la preparación universitaria y profesional?

2. Cuando nuestra escuela le presenta su presupuesto, ¿qué es lo que busca usted para asegurarse de que el dinero se utilice de forma adecuada para apoyar a los aprendices de inglés, jóvenes en hogares de crianza, estudiantes de bajos ingresos y otros estudiantes con altas necesidades?



Consejos útiles

Aquí hay algunos consejos útiles para tener en cuenta durante la reunión:

- ¡Esté seguro(a) de usted mismo(a)! Recuerde que las escuelas están allí para servirle a usted y a sus hijos.
- ¡No dude ni tenga miedo de pedir ayuda!
- Usted no tiene que hacer todas las preguntas de la guía.
- Tome notas en su folleto.
- ¡Las relaciones son importantes! Cumpla con su parte para asegurarse de que todos en la reunión estén trabajando juntos y enfocados en el mismo objetivo: apoyar a los estudiantes. Tome en consideración lo que puede ofrecer (cómo puede apoyar, ayudar, o ser líder) en su escuela.

Cuéntenos sobre su experiencia:

Después de reunirse con su director o superintendente local, cuéntenos cómo le fue, ¿cuál fue su experiencia?

1. ¿En qué estuvieron de acuerdo?

2. ¿Qué fue lo más difícil?



Estamos aquí para ayudarle:

Karen Oliva

Correo: koliva@maldef.org

Teléfono: (213) 639-2512 x162

APUNTES:

This image shows a single page from a notebook or ledger. It features ten evenly spaced horizontal black lines across its width, providing a guide for writing. The margins are uniform on all sides, and there are no vertical columns or other markings present.

GUÍA PARA LA ESCUELA PRIMARIA


La escuela primaria es un paso increíblemente importante en la vida estudiantil de un niño. Por ejemplo, las investigaciones sugieren que los estudiantes que leen por debajo de su nivel escolar tienen mayores probabilidades de abandonar la escuela. El crecimiento académico y el desarrollo emocional positivo durante este período aumentan las probabilidades de que su hijo(a) tenga éxito en la escuela primaria, la escuela secundaria y más. ¡Por lo tanto, es importante que los estudiantes y las familias estén conscientes de los elementos necesarios para el éxito de los estudiantes en este nivel!

Criterios de las Escuelas Primarias

La comunidad escolar debe trabajar para garantizar que, por lo menos, los alumnos de la escuela primaria reciban:

1. Grados K - 2º: Apoyo académico para alcanzar los criterios de lectura de los Indicadores Básicos de la Alfabetización Temprana (Dynamic Indicators of Basic Literacy Skills o DIBELS en inglés).
2. Grados 3ª - 5ª: Apoyo académico para obtener una calificación de "3" o más alta en Artes del Lenguaje Inglés (English Language Arts o ELA en inglés) y en las clases de matemáticas.
3. Apoyo académico para alcanzar la reclasificación de Aprendices de Inglés (English Language Learner), si es aplicable.
4. Acceso consistente a los programas de enriquecimiento y apoyo a lo largo de la jornada escolar.
5. Un ambiente escolar positivo y saludable.

Recuerde que el dinero de la escuela debe concentrarse en ayudar a los alumnos a cumplir con los criterios de la escuela primaria. Utilice la siguiente lista como punto de partida para examinar qué tan bien cumple su escuela con esos criterios:

| | SÍ | NO | NO LO SÉ |
|--|---|--------------------------|--------------------------|
| ¿Ha explicado su escuela los requisitos para que los estudiantes aprueben el DIBELS ? | <input type="checkbox"/> | <input type="checkbox"/> | <input type="checkbox"/> |
| ¿Ha explicado su escuela los requisitos para que un estudiante obtenga al menos un "3" en inglés y matemáticas? | <input type="checkbox"/> | <input type="checkbox"/> | <input type="checkbox"/> |
| ¿Ha explicado su escuela qué apoyos e intervenciones académicas están disponibles si su hijo(a) no es competente en una materia? | <input type="checkbox"/> | <input type="checkbox"/> | <input type="checkbox"/> |
| Si sospecha que su hijo puede tener una discapacidad de aprendizaje, ¿le ha explicado su escuela cómo solicitar una evaluación? | <input type="checkbox"/> | <input type="checkbox"/> | <input type="checkbox"/> |
| ¿Le ha explicado su escuela qué intervenciones académicas y apoyos están disponibles si su hijo(a) no va bien en una materia? | <input type="checkbox"/> | <input type="checkbox"/> | <input type="checkbox"/> |
| ¿Su hijo(a) está clasificado como un aprendiz de inglés? | <input type="checkbox"/> | <input type="checkbox"/> | <input type="checkbox"/> |
| SI ES ASÍ  | ¿Sabe si su hijo tiene un promedio general de 4 o 5 y un promedio de 3 o más en el CELDT (prueba de aprendiz de inglés) en comprensión auditiva, expresión oral, lectura y escritura? | | |
| | <input type="checkbox"/> | <input type="checkbox"/> | <input type="checkbox"/> |

* Sparks, S. D. (2013, Julio 29). Dropout Indicators Found for 1st Graders. (Indicadores de Deserción Encontrados en Estudiantes de 1er Grado). Recuperado el 06 de julio, 2016, de <http://www.edweek.org/ew/articles/2013/07/29/37firstgrade.h32.html>

| | SÍ | NO | NO LO SÉ |
|--|--------------------------|--------------------------|--------------------------|
| Si su hijo(a) está cursando el grado 1 o 2, ¿ha cumplido las metas de referencia en tres evaluaciones consecutivas (ELA)?, o si está en los grados 3, 4 o 5, ¿ha recibido un promedio de grado avanzado o competente en el examen "Smarter Balanced Test"? | <input type="checkbox"/> | <input type="checkbox"/> | <input type="checkbox"/> |
| ¿Ofrece su escuela programas de enriquecimiento durante o después de la escuela? | <input type="checkbox"/> | <input type="checkbox"/> | <input type="checkbox"/> |
| ¿Ofrece su escuela servicios que apoyan la salud mental, física y el bienestar emocional de los estudiantes? | <input type="checkbox"/> | <input type="checkbox"/> | <input type="checkbox"/> |

Si seleccionó "No" o "No lo sé" en cualquiera de las preguntas anteriores, no dude en contactar a su director o a su superintendente local para discutir qué se puede hacer. Al reverso de esta hoja puede encontrar preguntas útiles que lo/la guiarán para iniciar su reunión.

VOCABULARIO DEL TOOLKIT

DIBELS: Es una prueba para medir las habilidades tempranas de lectura y la necesidad del estudiante..

Programas de Enriquecimiento: Son programas que se llevan a cabo durante o después de la jornada escolar y se basan en las materias tradicionales (como la lectura y las matemáticas), incluyendo actividades cautivadoras en otros temas como las artes (STEM: ciencia, tecnología, ingeniería y artes), y educación física.

Competente: Es un estudiante, que, por medio de evaluaciones, ha demostrado que ha adquirido un nivel de conocimientos y destrezas esperado a medida que avanza en su educación. Su hijo debe ser competente en todas las materias para estar preparado para la universidad y su carrera.

Preguntas para su director

1. ¿Cómo se desempeñan los estudiantes de los grados 1 y 2 en sus evaluaciones **DIBELS**?

2. ¿Qué clase de apoyo está disponible para ayudar a todos los estudiantes a satisfacer los criterios **DIBELS**?

3. ¿Qué tipo de apoyo está disponible para ayudar a los estudiantes a completar las materias de inglés y matemáticas exitosamente con una calificación mínima de "3"?

Preguntas para su director (continuación)

4. ¿Cómo se informa a los padres si su hijo está clasificado como aprendiz de inglés?

5. ¿Cuál es la tasa actual de reclasificación en nuestra escuela? ¿Qué se está haciendo para mejorarla?

6. ¿Qué programas de enriquecimiento ofrece usted durante el día y después de la escuela? ¿Cómo se incorporan los programas de arte a la rutina diaria de mi hijo?

7. ¿Qué puedo hacer para traer más programas académicos, extracurriculares, de bienestar a nuestras escuelas?

8. ¿Cómo se van a implementar la Justicia Restaurativa y la Declaración de Derechos Sobre el Ambiente Escolar (Paginá 29)?

Consejos útiles

Aquí hay algunos consejos útiles para tener en cuenta durante la reunión:

- ¡Esté seguro(a) de usted mismo(a)! Recuerde que las escuelas están allí para servirle a usted y a sus hijos.
- ¡No dude ni tenga miedo de pedir ayuda!
- Usted no tiene que hacer todas las preguntas de la guía.
- Tome notas en su folleto.
- ¡Las relaciones son importantes! Cumpla con su parte para asegurarse de que todos en la reunión estén trabajando juntos y enfocados en el mismo objetivo: apoyar a los estudiantes. Tome en consideración lo que puede ofrecer (cómo puede apoyar, ayudar, o ser líder) en su escuela.

Preguntas para su superintendente local

1. ¿Cómo puede apoyar al director de mi escuela para garantizar que todos los estudiantes de nuestra escuela sean exitosos académicamente? Por favor sea específico.

2. ¿Qué apoyos, específicamente para aprendices de inglés y estudiantes con dificultades, se están ofreciendo en las escuelas de nuestra zona?

3. ¿Qué tipo de apoyo académicos y socioemocionales exitosos son disponibles en nuestra comunidad? ¿Qué puedes hacer para llevarlos a nuestra escuela? ¿Qué puedo hacer para ayudarte?



Cuéntenos sobre su experiencia:

Después de reunirse con su director o superintendente local, cuéntenos cómo le fue, ¿cuál fue su experiencia?

1. ¿En qué estuvieron de acuerdo?

2. ¿Qué fue lo más difícil?



Estamos aquí para ayudarle:

Karen Oliva

Correo: koliva@maldef.org

Teléfono: (213) 639-2512 x162

APUNTES:

GUÍA PARA LA ESCUELA SECUNDARIA

La escuela secundaria (Middle School) es un periodo de transición increíblemente importante en el desarrollo cognitivo y emocional del estudiante. Según el Dr. Robert Balfanz, de la Escuela de Educación de la Universidad Johns Hopkins "los alumnos del sexto grado que no aprueban matemáticas o inglés/lectura, o han asistido a la escuela menos del 80% del tiempo, o han recibido una nota de comportamiento insatisfactorio en un curso básico, por lo que tienen sólo de un 10% a un 20% de probabilidades de graduarse a tiempo". Por supuesto, como los estudiantes aprenden y crecen durante este periodo de preparación para la escuela secundaria, es importante que los estudiantes y sus familias estén conscientes de los elementos necesarios para el éxito del estudiante.

Criterios de las Escuelas Secundarias

Su comunidad escolar debe trabajar para garantizar que, como mínimo, los alumnos de la escuela secundaria reciban:

1. Apoyo socio-emocional.
2. Apoyo académico para cumplir o superar las normas del Consorcio de Evaluación Inteligente y Equilibrada (Smarter Balanced Assessment Consortium o SBAC) para el inglés y las matemáticas.
3. Enseñanza de los requisitos A-G y el plan de graduación (IGP) para estar listos para la escuela preparatoria.
4. Un ambiente escolar saludable e integral.

Recuerde que el dinero de la escuela debe concentrarse en ayudar a los alumnos a cumplir con los criterios de la escuela secundaria. Utilice la siguiente lista como punto de partida para examinar qué tan bien cumple su escuela con esos criterios:

| | SÍ | NO | NO LO SÉ |
|---|--------------------------|--------------------------|--------------------------|
| ¿Le ha explicado su escuela cómo se está desempeñando su hijo(a) en todas sus clases? | <input type="checkbox"/> | <input type="checkbox"/> | <input type="checkbox"/> |
| ¿Le ha informado su escuela si su hijo(a) está en camino a completar con éxito álgebra e inglés del 8º grado? | <input type="checkbox"/> | <input type="checkbox"/> | <input type="checkbox"/> |
| ¿Proporciona su escuela una buena enseñanza de álgebra e inglés en el 8º grado? | <input type="checkbox"/> | <input type="checkbox"/> | <input type="checkbox"/> |
| ¿Ofrece su escuela servicios de apoyo a la salud y al bienestar mental, físico y socioemocional de los estudiantes? | <input type="checkbox"/> | <input type="checkbox"/> | <input type="checkbox"/> |
| ¿Cuenta su hijo(a) con un adulto en quien apoyarse dentro del plantel escolar, en el que pueda confiar? | <input type="checkbox"/> | <input type="checkbox"/> | <input type="checkbox"/> |
| ¿Ha explicado su escuela los Requisitos A-G (A-G Requirements)? | <input type="checkbox"/> | <input type="checkbox"/> | <input type="checkbox"/> |
| ¿Ha asistido su hijo(a) a la escuela más del 80% del tiempo? | <input type="checkbox"/> | <input type="checkbox"/> | <input type="checkbox"/> |
| Si su hijo es un estudiante de inglés, ha obtenido... 1.) ¿un promedio general de 4 o 5, con un 3 o más en comprensión auditiva, expresión oral, lectura y escritura en el examen CELDT?, 2.) ¿un promedio de A, B o C en inglés? y 3.) ¿una calificación básica o superior en la parte de inglés de la prueba CST? | <input type="checkbox"/> | <input type="checkbox"/> | <input type="checkbox"/> |

VOCABULARIO DEL TOOLKIT

Apoyo socioemocional (Social-Emotional Supports): Se refiere a los tipos de programas diseñados para ayudar positivamente a los estudiantes en su desarrollo social y emocional. Algunos ejemplos incluyen implementación total de clases de asesoría y programas de Justicia Restaurativa.

SBAC: Es la nueva evaluación de fin de año administrada por el estado que mide el progreso de su hijo con respecto al dominio de un tema.

Requisitos A-G: Son los cursos de la escuela preparatoria que su hijo debe completar con una calificación de "C" o más, para calificar para la admisión a la Universidad Cal State o UC, como Cal State Long Beach o UCLA. Las clases de la escuela secundaria deben preparar a los estudiantes para el éxito en estos cursos.

Preguntas para su director

1. ¿Cómo puedo saber si mi hijo está cumpliendo con las normas académicas en cada materia?

2. ¿Has completado el plan de graduación (IGP) con tu hijo y está en camino de culminar y tener éxito en la escuela preparatoria?

3. ¿Qué intervenciones y apoyos académicos y socioemocionales proporciona usted a los estudiantes que van en camino a graduarse, y de qué manera ayuda a aquellos que están equivocando el camino? ¿Cómo sabe si estas acciones están funcionando?

4. ¿Qué oportunidades tienen los estudiantes para establecer una relación cordial con un adulto en la escuela?

5. ¿De qué manera apoya usted a los maestros para que puedan seguir mejorando su forma de enseñar? ¿Qué le parecen las reuniones de su personal? ¿Hay tiempo para que los maestros aprendan y mejoren la enseñanza?

6. ¿Qué apoyos o programas se ofrecen para preparar a mi hijo(a) para una transición positiva hacia la escuela preparatoria?

7. ¿Qué puedo hacer para ayudar a traer a nuestra escuela más programas académicos, socioemocionales y de bienestar integral, además de otros apoyos?

8. ¿Cómo se van a implementar la Justicia Restaurativa (Restorative Justice) y la Declaración de Derechos Sobre el Ambiente Escolar (School Climate Bill of Rights)? ¿Cuál es su plan para la capacitación y el apoyo a los maestros y a los padres en este proceso?

Preguntas para su superintendente local

1. ¿Cómo apoya usted director de mi escuela para garantizar que todos los estudiantes de nuestra escuela sean exitosos académicamente? Por favor sea específico.

2. ¿Cual es el desempeño académico de los estudiantes a través del distrito local?

3. ¿Qué está haciendo usted para ayudar a mi escuela a mejorar y para ayudar a otras escuelas que tienen dificultades?

4. ¿Qué tipo de apoyos académicos y socioemocionales exitosos están disponibles fuera de nuestro distrito local? ¿Qué puede hacer usted para traerlos aquí? ¿Qué puedo hacer para ayudarle?

5. ¿Cómo se van a implementar la Justicia Restaurativa y la Declaración de Derechos Sobre el Ambiente Escolar? ¿Cuál es su plan para la capacitación y el apoyo a los maestros y a los padres en este proceso?

Consejos útiles

Aquí hay algunos consejos útiles para tener en cuenta durante la reunión:

- ¡Esté seguro(a) de usted mismo(a)! Recuerde que las escuelas están allí para servirle a usted y a sus hijos.
- ¡No dude ni tenga miedo de pedir ayuda!
- Usted no tiene que hacer todas las preguntas de la guía.
- Tome notas en su folleto.
- ¡Las relaciones son importantes! Cumpla con su parte para asegurarse de que todos en la reunión estén trabajando juntos y enfocados en el mismo objetivo: apoyar a los estudiantes. Tome en consideración lo que puede ofrecer (cómo puede apoyar, ayudar, o ser líder) en su escuela.

Cuéntenos sobre su experiencia:

Después de reunirse con su director o superintendente local, cuéntenos cómo le fue, ¿cuál fue su experiencia?

1. ¿En qué estuvieron de acuerdo?

2. ¿Qué fue lo más difícil?



Estamos aquí para ayudarle:

Karen Oliva

Correo: koliva@maldef.org

Teléfono: (213) 639-2512 x162

APUNTES:

GUÍA PARA LA ESCUELA PREPARATORIA

La Escuela Preparatoria marca un período de transición importante para su hijo. Poder tener éxito durante este tiempo aumenta la cantidad de oportunidades universitarias y de carreras disponibles después de la graduación y tiene un efecto general positivo en el futuro del estudiante. Para asegurarse de que su hijo tenga todas las oportunidades para tener éxito, es importante que los estudiantes y sus familias estén conscientes de lo que se necesita en una escuela.

Criterios de las Escuelas Preparatorias

Su comunidad escolar debe trabajar para garantizar que, como mínimo, los alumnos de la escuela preparatoria reciban:

1. Asesoría para comprender plenamente los requisitos de graduación y de ingreso a la universidad, también conocidos como el Plan de Graduación Individual.
2. Apoyo académico para pasar con éxito los cursos A-G con una plan de graduación de individual.
3. Orientación y apoyo para cumplir con cualquier requisito de graduación y solicitudes universitarias, incluyendo la preparación para completar las solicitudes de ayuda financiera, como las de FAFSA, SAT y ACT.
4. Acceso fácil y abierto a un consejero universitario, el programa Naviance y otro adulto de apoyo en el campus.
5. Un ambiente escolar saludable e integral.

Recuerde que el dinero de la escuela debe concentrarse en ayudar a los alumnos a cumplir con los criterios de la escuela preparatoria. Utilice la siguiente lista como punto de partida para examinar qué tan bien cumple su escuela con esos criterios:

| | SÍ | NO | NO LO SÉ |
|--|--------------------------|--------------------------|--------------------------|
| ¿Le ha explicado su escuela sobre los requisitos para los cursos A-G? | <input type="checkbox"/> | <input type="checkbox"/> | <input type="checkbox"/> |
| ¿Le ha explicado su escuela sobre sus requisitos de graduación? | <input type="checkbox"/> | <input type="checkbox"/> | <input type="checkbox"/> |
| ¿Le ha informado su escuela si su hijo(a) ha pasado satisfactoriamente los cursos A-G? | <input type="checkbox"/> | <input type="checkbox"/> | <input type="checkbox"/> |
| ¿Ha designado su escuela tiempo para que su hijo(a) pueda reunirse con su consejero escolar este semestre? | <input type="checkbox"/> | <input type="checkbox"/> | <input type="checkbox"/> |
| ¿Ha dedicado su escuela tiempo para comunicarse con usted con respecto a los requisitos de graduación y las opciones de estudio universitario para su hijo(a)? | <input type="checkbox"/> | <input type="checkbox"/> | <input type="checkbox"/> |
| ¿Le ha explicado su escuela a usted o a su hijo(a) cómo completar el formulario de ayuda financiera FAFSA o CA Dream Act? ¿Han tomado el PSAT en el grado 10, o el SAT / ACT en el grado 12? | <input type="checkbox"/> | <input type="checkbox"/> | <input type="checkbox"/> |
| ¿Cuenta su hijo(a) con un adulto comprensivo dentro del plantel escolar en el que pueda confiar? | <input type="checkbox"/> | <input type="checkbox"/> | <input type="checkbox"/> |
| ¿Ofrece su escuela servicios que apoyan la salud mental, física y el bienestar emocional de los estudiantes? | <input type="checkbox"/> | <input type="checkbox"/> | <input type="checkbox"/> |

Si seleccionó "No" o "No lo sé" en cualquiera de las preguntas anteriores, no dude en contactar a su director o a su superintendente local para discutir qué se puede hacer. Al reverso de esta hoja puede encontrar preguntas útiles que lo guiarán para iniciar su reunión.

VOCABULARIO DEL TOOLKIT

Requisitos A-G (A-G Requirements): Son los cursos de la escuela preparatoria que su hijo debe completar con una "C" o más, para obtener un diploma de la escuela preparatoria en el Distrito Escolar Unificado de Los Ángeles y calificar para la admisión en la Universidad Cal State o UC, como Cal State Long Beach o UCLA.

Presupuesto de los Consejeros (Counselors budget): Es el dinero que una escuela utiliza para contratar a más consejeros.

Presupuesto para Servicios de Asesoría (Counselors Services budget): Es el dinero que se utiliza en recursos para apoyar a los asesores en el desempeño de su trabajo. Los recursos pueden incluir horas extras o tecnología, por ejemplo.

Preguntas para su director

1. ¿Cuál es la proporción actual de consejero por estudiante en nuestra escuela?

2. ¿Cómo comunica usted a los padres si un alumno está o no en camino a graduarse?

3. ¿Cómo ha invertido usted el aumento de presupuesto de "Servicios de Consejería" y "Consejeros" en este último año?

4. ¿Cómo da usted a conocer los nuevos requisitos de graduación a todos los padres y estudiantes?

5. ¿Cuántos estudiantes están atrasados con más de 2 clases según sus requisitos de graduación?
¿Qué apoyo e intervención les está dando usted?

6. ¿Qué oportunidades tiene mi hijo(a) de establecer una relación con un adulto que se preocupe por él/ella, dentro de la escuela?

Preguntas para su director (continuación)

7. ¿Hay programas disponibles a través de organizaciones externas, tales como el College Track (En Camino a la Universidad) o Upward Bound (Hacia Arriba)?

8. ¿De qué manera apoya usted a los maestros para que puedan seguir mejorando su forma de enseñar? ¿Qué le parecen las reuniones de su personal? ¿Hay tiempo para que los maestros aprendan y mejoren la enseñanza?

9. ¿Qué apoyo o programas se ofrecen para preparar a mi hijo(a) a tener una transición positiva después de graduarse?

10. ¿Qué puedo hacer para ayudar a traer a nuestra escuela más programas académicos, socioemocionales y de bienestar integral, además de otros apoyos?

11. ¿Cómo se van a implementar la Justicia Restaurativa (Restorative Justice) y la Declaración de Derechos Sobre el Ambiente Escolar (School Climate Bill of Rights)? ¿Cuál es su plan para la capacitación y el apoyo a los maestros y a los padres en este proceso?

Consejos útiles

Aquí hay algunos consejos útiles para tener en cuenta durante la reunión:

- ¡Esté seguro(a) de usted mismo(a)! Recuerde que las escuelas están allí para servirle a usted y a sus hijos.
- ¡No dude ni tenga miedo de pedir ayuda!
- Usted no tiene que hacer todas las preguntas de la guía.
- Tome notas en su folleto.
- ¡Las relaciones son importantes! Cumpla con su parte para asegurarse de que todos en la reunión estén trabajando juntos y enfocados en el mismo objetivo: apoyar a los estudiantes. Tome en consideración lo que puede ofrecer (cómo puede apoyar, ayudar, o ser líder) en su escuela.

Preguntas para su superintendente local

1. ¿Cómo apoya usted al director de mi escuela para garantizar que todos los estudiantes de nuestra escuela sean exitosos académicamente y estén preparados para la universidad? Por favor sea específico.

2. ¿Qué se puede hacer para aumentar el número de consejeros en el plantel?

3. En todo nuestro distrito local, ¿cuántos estudiantes no están en camino a graduarse? ¿Qué se está haciendo para apoyarlos?

4. ¿Qué tipo de apoyos académicos y socioemocionales exitosos están disponibles fuera de nuestro distrito local? ¿Qué puede hacer usted para traerlo aquí? ¿Qué puedo hacer para ayudarlo?

5. ¿Cómo se van a implementar la Justicia Restaurativa (Restorative Justice) y la Declaración de Derechos Sobre el Ambiente Escolar (School Climate Bill of Rights)?



Cuéntenos sobre su experiencia:

Después de reunirse con su director o superintendente local, cuéntenos cómo le fue, ¿cuál fue su experiencia?

1. ¿En qué estuvieron de acuerdo?

2. ¿Qué fue lo más difícil?



Estamos aquí para ayudarle:

Karen Oliva

Correo: koliva@maldef.org

Teléfono: (213) 639-2512 x162

APUNTES:

This image shows a blank sheet of white paper with horizontal ruling lines. The lines are evenly spaced and extend across the width of the page. There are no margins or other markings on the paper.

GLOSARIO

Equidad significa que todo el mundo obtiene lo que necesita. Sin embargo, los estudiantes de escuelas de bajos ingresos, pero con altas necesidades, requieren más recursos para llegar a la graduación de la escuela preparatoria y más allá, ya que deben superar desafíos institucionales, económicos y sociales para alcanzar el éxito. La equidad, entonces, significaría que estas escuelas deberían recibir más recursos.

Estudiantes de Altas Necesidades, para el propósito de este manual, son estudiantes de bajos ingresos, aprendices de inglés, y aquellos que están en hogares de crianza. Aunque estos alumnos pueden encontrarse en casi cualquier escuela en el Distrito Escolar Unificado de Los Ángeles, existe una mayor concentración de ellos en las zonas que han sido históricamente menos favorecidas.

El Dinero del Fondo de Inversión o Población Estudiantil Específica es de aproximadamente un 4% del presupuesto total del LAUSD. Cubre más de 40 programas diferentes que tienen por objeto brindar apoyo a estos estudiantes. Los trabajadores sociales, los consejeros y los programas de recuperación de crédito, por ejemplo, se financian a través de este "Fondo de Inversión". Idealmente, cuanto mayor sea el número de familias de bajos ingresos y de aprendices de inglés en una escuela, más dinero recibirá esa escuela, de este recurso financiero.

La Fórmula de Financiamiento de Control Local es la forma en que el estado de California financia a los distritos escolares locales como el LAUSD. Cada distrito local recibe una cantidad determinada por cada estudiante, dependiendo de su nivel o grado (esto se denomina "base"). Los estudiantes que califican para el almuerzo gratis o rebajado, son aprendices de inglés o jóvenes en hogares de crianza que traen dinero adicional para el distrito local. Cuanto mayor sea la población de estos estudiantes en el distrito, mayor será la cantidad de dinero que éste recibirá. El estado ha distribuido dinero a los distritos escolares de esta manera desde el año 2013. Esta fórmula de financiamiento le da mucha libertad a los distritos locales para elegir cómo gastar el dinero adicional. Sus aportes y los de otros miembros de la comunidad son muy importantes, ya que determinan cómo se debería invertir el dinero y supervisan la eficacia de esas decisiones, en apoyar a quienes tengan ingresos bajos, sean aprendices de inglés o jóvenes en adopción.

Un ambiente escolar saludable e integral es importante porque un estudiante debe estar sano para poder alcanzar su máximo potencial académico. Los planteles escolares necesitan de sistemas y ambientes agradables que promuevan el bienestar emocional y físico de los estudiantes y sus familias. Ejemplos de personal de apoyo en el ambiente escolar incluyen enfermeros, psicólogos y terapeutas en el recinto escolar, trabajadores sociales, consejeros de PSA, consejeros académicos, especialistas en la enseñanza de aprendices de inglés y apoyo a estudiantes en hogares de crianza y LGBTQ, coordinadores de centros de bienestar, coordinadores de comunidades escolares y coordinadores de justicia restaurativa.

La Declaración de Derechos Sobre el Ambiente Escolar es una política adoptada por el Distrito Escolar Unificado de Los Ángeles en el año 2013. Esta directiva elimina las suspensiones por delitos menores con el fin de aumentar la participación de los estudiantes y el aprendizaje en el salón de clase. Además, dirige al LAUSD hacia la implementación completa de estrategias alternativas que cultiven climas escolares seguros, saludables y favorables.

La Justicia Restaurativa es una práctica basada en principios que resaltan la importancia de las relaciones positivas, fundamentales para la construcción de una comunidad. Una escuela que ha puesto en funcionamiento la justicia restaurativa habrá creado un espacio seguro, física, intelectual y emocionalmente, compuesto de estudiantes y adultos respetuosos y responsables. El Distrito Escolar Unificado de Los Ángeles debe aplicar la Justicia Restaurativa plenamente en todo el distrito para el año 2020. Actualmente, muchas escuelas consideradas con altas necesidades en el Distrito Escolar Unificado de Los Ángeles han recibido fondos adicionales para implementar prácticas de justicia restaurativa; sin embargo, es necesario lograr más en estas escuelas de mayor necesidad.

NOROESTE:

Joseph Nacorda
(Superintendente del Distrito Local)
 (818) 654-3600
 6621 Balboa Blvd.
 Lake Balboa, CA 91406

Northwest

LD Northwest
 6621 Balboa Blvd
 Lake Balboa, CA 91406

Northeast**NORESTE:**

Linda Del Cueto
(Superintendente del Distrito Local)
 (818) 252-5400
 8401 Arleta Ave.
 Sun Valley, Ca 91352

LD Northeast
 8401 Arleta Ave
 Sun Valley, CA 91352

CENTRAL:

Roberto Antonio Martinez
(Superintendente del Distrito Local)
 (213) 241-0126
 333 S. Beaudry Ave., 11th floor
 Los Angeles, CA 90017

Central

LD Central
 333 S. Beaudry Ave., 11th Floor
 Los Angeles, CA 90017

OESTE:

Cheryl P. Hildreth
(Superintendente del Distrito Local)
 (310) 914-2100
 11380 W. Graham Pl.
 Los Angeles, CA 90064

West

LD West
 11380 W. Graham Pl
 Los Angeles, CA 90064

East

LD East
 2151 N. Soto St
 Los Angeles, CA 90032

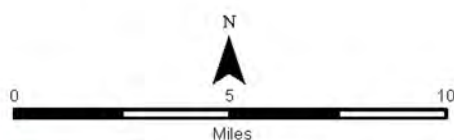
ESTE:

José P. Huerta
(Superintendente del Distrito Local)
 (323) 224-3100
 2151 N. Soto St.
 Los Angeles, CA 90032

LOS ANGELES UNIFIED SCHOOL DISTRICT

LOCAL DISTRICTS

● Administrative Site



Copyright © 2015. All Rights Reserved.
 The information contained herein is the proprietary property of the
 following owner and may not be reproduced except as licensed by the
 Los Angeles Unified School District and
 Los Angeles County

Prepared by Master Planning and Demographics Branch
 Facilities Services Division

MPD-2861
 June 2015

**SUR:**

Christopher Downing
(Superintendente del Distrito Local)
 (310) 354-3400
 1208 Magnolia Ave.
 Gardena, CA 90247

South

LD South
 1208 Magnolia Ave
 Gardena, CA 90247

BOARD OF EDUCATION DISTRICTS

JUNTA DEL DISTRITO 3:
Scott Schmerelson
scott.schmerelson@lausd.net
(213) 241-8333

JUNTA DEL DISTRITO 6:
Kelly Gonez
kelly.gonez@lausd.net
(213) 241-6388

JUNTA DEL DISTRITO 5:
Ref Rodriguez
ref.rodriguez@lausd.net
(213) 241-5555

JUNTA DEL DISTRITO 4:
Nick Melvoin
nick.melvoin@lausd.net
(213) 241-6387

JUNTA DEL DISTRITO 2:
Mónica García
monica.garcia@lausd.net
(213) 241-6180

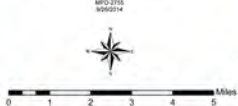
JUNTA DEL DISTRITO 1:
George McKenna
George.mckenna@lausd.net
(213) 241-6382

JUNTA DEL DISTRITO 7:
Richard Vladovic
richard.vladovic@lausd.net
(213) 241-6385

Schools & Offices

- Elementary School
- Middle School
- ▲ High School
- ◆ Span School
- ⊙ Closed Sites
- Planned Sites
- ★ Magnet School
- ★ Adult Education, Skills Center, Opportunity School, Occupational Center, Community Day School
- ✚ Affiliated Independent Charter School
- Administration
- LAUSD Boundary
- Index Grid

Copyright 2014. All rights reserved.
The information contained herein is the proprietary property of the following owners supplied under license and may not be reproduced except as licensed by LAUSD and Los Angeles County.
Prepared by Master Planning and Demographics Branch
Facilities Services Division
Data Source: Facilities GIS Database



Información y recursos sugeridos para padres y familias sobre cómo involucrarse en la educación de sus hijos

Derechos de padres

Derechos legales de padres en California a participar en la educación de sus hijos: Capítulo 864, Estatuto de 1998 Código de Educación sección 51100-51102 (Fuente de descarga: <http://bit.ly/2ibJtqR>)

Declaración de los Derechos y Responsabilidades de Padres del Distrito Escolar Unificado de Los Ángeles (Fuente de descarga: <http://bit.ly/2hRAOZo>)

Para recursos sobre la reciente elección presidencial y cómo afecta a las familias indocumentadas, visite a: <http://www.afabc.org/what-we-do/public-awareness/post-election-resource-page/> o <http://achieve.lausd.net/Page/11959>

Recursos del Distrito Escolar Unificado de Los Ángeles

Manual para padres y estudiantes, Descargar PDF aquí: <http://bit.ly/2CFchSB>

Para más información sobre los gastos de LCFF y LCAP del Distrito Escolar Unificado de Los Ángeles, visite a <https://achieve.lausd.net/lcap>

Para más información sobre el Portal PASSport de Padres, visite a <https://passportapp.lauds.net/parentaccess/>

Para inscribirse en diferentes tipos de escuelas dentro del distrito, visite el nuevo portal de Inscripción Unificada en <https://apply.lausd.net/>

Apoyo educativo y servicios de entrenamiento

Alliance for Children's Rights (Alianza por los Derechos Civiles de Niños) ayuda a los niños dentro y fuera del hogar o en hogar de crianza a través de programas (Educación Especial, Cuidado de Salud, Adopciones, Beneficios y Tutela). El niño es elegible solamente si está en hogar de crianza. Abordan asuntos como casos abiertos de dependencia, educación especial (no asuntos de disciplina o de educación general) Llame al (213) 365-6010; <http://kids-alliance.org>

Central American Resource Center (Centro de Recursos Centroamericanos) o CARECEN es una organización sin ánimo de lucro en las áreas de Pico Union/Westlake y San Fernando que provee programas de integración de inmigrantes, ofrece servicios legales de inmigración y promueve la participación cívica y la atención de la comunidad sobre reglas de inmigración, reforma educacional y derechos de los trabajadores. Llame al (213) 385-7800; info@carecen-la.org

Children's Rights Clinic, Southwestern Law School (Clínica de Derechos del Niño, Escuela de Derechos, Southwestern) representa a niños que tienen problemas de disciplina como apelaciones de suspensiones, oportunidad de apelaciones de transferencia, corrección de registro, o representación en audiencia de suspensión. También representa a estudiantes con necesidades especiales en solicitudes de evaluaciones iniciales y representación en las juntas de IEP. Llame al (213) 738-6621; correo electrónico: childrenrights@swlaw.edu

Información y recursos sugeridos para padres y familias sobre cómo involucrarse en la educación de sus hijos (continuación)

Familias en Las Escuelas (FIS)

Ofrece muchas herramientas y entrenamientos que ayudan al distrito y a las escuelas a unirse con familias para apoyar el éxito de los estudiantes. Los temas de entrenamiento y currículo incluyen: mejorar el ambiente escolar; estrategia de alcance, reclutamiento y retención; alfabetización de familia, transición a secundaria, preparatoria y universidad, preparación y conocimiento universitario y educación financiera y liderazgo de padres. Todos los entrenamientos de FIS incluyen herramientas listas para usar, demostración de lecciones interactivas, materiales culturalmente relevantes, y materiales fáciles de usar para los padres, en inglés y en español:

Llame a Tina Ochoa, (213) 201-3928, tochoa@familiesinschools.org; <http://familiesinschools.org>

Fiesta Educativa

Informa y ayuda a familias latinas a obtener servicios y a cuidar de niños con necesidades especiales. Provee entrenamientos para padres, apoyo a la comunidad, defensa de niños con necesidades especiales, y grupos de apoyo para padres. El único requisito de elegibilidad es que el niño tenga un Plan Educativo Individualizado (IEP) y sea estudiante del Distrito Escolar Unificado de Los Ángeles. Llame al (323) 221-6696; <http://fiestaeducativa.org>

La Lucha del Pueblo (ICS)

Trabaja con jóvenes, familias y residentes de la comunidad para promover comunidades seguras, saludables y no violentas en el área del este. Organizan a jóvenes y familias en Boyle Heights, El Este de Los Ángeles, El Sereno y Lincoln Heights para trabajar juntos por la justicia social y educativa. El ICS brinda programas positivos después de escuela para que los estudiantes se involucren y deseen ayudar a la escuela a tener éxito. Llame al (323) 780-7605; <http://innercitystruggle.org/>

Fundación De Ayuda Legal

Brinda ayuda legal y representación para asuntos de disciplina escolar. Los requisitos de elegibilidad incluyen vivir en el área de Los Ángeles y tener bajos ingresos. Llame al (800) 399-4529; <http://lafla.org>

Fondo Mexicoamericano para la Defensa Legal y la Educación (MALDEF)

Ofrece entrenamiento de liderazgo, derechos y responsabilidades a los padres, proporcionándoles las herramientas necesarias a los padres, para convertirse en defensores más efectivos, y mejorar la educación de sus hijos. Llame al (213) 629-2512; <http://maldef.org>

Servicio de Apoyo de la Salud Mental

Principalmente, toma casos de niños con necesidades y problemas de educación especial. Un niño podrá ser elegible si tiene problemas escolares o de salud, es de bajos ingresos (en promedio, 200% o menos del nivel de pobreza federal, familia de cuatro, no más de \$24,000), y vive dentro del condado de Los Ángeles. Se recomienda llamar, ya que los casos pasan a los abogados que deciden tomar al caso. Llame al (213) 389-2077; email: info@mhas-la.org

Centro Público de Consejero Legal, División de Derechos de Niños

Ofrece servicios gratis a familias de bajos ingresos mientras cumplan con los requisitos de ingresos. Llame al (213) 385-2977; <http://publiccounsel.org>

Red de Necesidades Especiales SNN

Sensibiliza al público sobre las discapacidades en el desarrollo, mientras que brinda educación y recursos a familias, niños y adultos. Llame al (323) 291-7100; <http://snnla.org>



LA FORTALEZA DE LAS COMUNIDADES

Este manual no sería posible sin el apoyo de las siguientes personas y organizaciones:

- Adrian Sandoval, Cristina Castañeda y Karen Oliva, Fondo Mexicoamericano para la Defensa Legal y la Educación (MALDEF)
- Bruce Fuller, JoonHo Lee y Laura Tobben, Universidad de California, Berkeley
- Jeanne Fauci, Centro para Escuelas Públicas Poderosas
- Los facilitadores de PIQE
- Marisa Saunders, Instituto Annenberg para la Reforma de la Educación
- Nadia Funn, Alliance For a Better Community
- Polly Smith, Multnomah Middle School
- Ricardo Jara, Escuela de Postgrado de Educación de Harvard
- Sandy Mendoza, Families in Schools
- Sara Mooney, Jose Cisneros and Katherine Trejo, United Way of Greater Los Angeles (UWGLA)
- Victoria Dominquez y Consejo para Padres, CARECEN

Si necesita ayuda para utilizar este manual o tiene preguntas acerca de la información contenida en él, no dude en contactarnos.

**Español
Karen Oliva**

**Fondo Mexicoamericano para la Defensa Legal y la Educación (MALDEF)
(213) 639-2512 x 162
koliva@maldef.org**

**Inglés
Sara Mooney
United Way of Greater Los Angeles (UWGLA)
(213) 808-6290
smooney@unitedwayla.org**